



**WACKER  
NEUSON**

Manual do Operador

**Placa vibratória**

**DPU**

**25.., 30.., 37..**



Modelo	DPU
Documento	5000217755
Edição	01.2019
Versão	10
Idioma	pt



Copyright © 2019 Wacker Neuson Produktion GmbH & Co. KG

Printed in Germany

Todos os direitos reservados, principalmente os direitos autorais mundiais, direito de reprodução e direito de divulgação.

Este impresso pode ser utilizado pelo receptor apenas para o fim previsto. Ele não pode de nenhuma forma, sem prévio acordo por escrito, ser parcial ou integralmente reproduzido ou traduzido.

Cópias ou tradução, mesmo que parciais, apenas com autorização por escrito da Wacker Neuson Produktion GmbH & Co. KG.

Qualquer infração contra as determinações legais, especialmente com relação à proteção dos direitos autorais serão processadas legalmente.

A Wacker Neuson Produktion GmbH & Co. KG trabalha permanentemente na melhoria de seus produtos no âmbito do desenvolvimento técnico. Portanto, nos reservamos ao direito de fazer mudanças em ilustrações e descrições contidas nesta documentação, sem que incorra responsabilidade por alterações em máquinas já entregues.

Erros de exceção.

A máquina do título pode apresentar equipamentos especiais (opções).



**Fabricante**

Wacker Neuson Produktion GmbH & Co. KG

Wackerstraße 6

Reichertshofen D-85084

[www.wackerneuson.com](http://www.wackerneuson.com)

Tel.: +4984533403200

E-Mail: [service-LE@wackerneuson.com](mailto:service-LE@wackerneuson.com)

**Manual do Operador original**

---

<b>1</b>	<b>Prefácio</b> .....	5
<b>2</b>	<b>Introdução</b> .....	6
2.1	Meio de representação deste manual do operador.....	6
2.2	Wacker Neuson interlocutor .....	7
2.3	Tipos de aparelho descritos .....	7
2.4	Símbolo do aparelho .....	8
<b>3</b>	<b>Segurança</b> .....	9
3.1	Princípio.....	9
3.2	Qualificação do pessoal operador .....	12
3.3	Equipamento de protecção.....	13
3.4	Transporte .....	14
3.5	Segurança operacional.....	15
3.6	Segurança na operação de placas vibratórias .....	17
3.7	Segurança durante a operação de aparelhos de combustão.....	19
3.8	Segurança na operação de aparelhos hidráulicos .....	21
3.9	Manutenção.....	21
3.10	Autocolantes de segurança e de indicação.....	23
<b>4</b>	<b>Volume de entrega</b> .....	25
<b>5</b>	<b>Estrutura e funcionamento</b> .....	26
5.1	Aplicação .....	26
5.2	Descrição do funcionamento.....	26
<b>6</b>	<b>Componentes e elementos de comando</b> .....	28
<b>7</b>	<b>Transporte</b> .....	30
7.1	Transporte do aparelho .....	31
<b>8</b>	<b>Operação e funcionamento</b> .....	32
8.1	Antes da colocação em funcionamento.....	32
8.1.1	Verificações antes da colocação em funcionamento .....	32
8.2	Colocar em funcionamento.....	33
8.2.1	Ligar o motor com o arrancador manual .....	33
8.2.2	Ligar o motor com o arranque eléctrico .....	34
8.3	Operar o aparelho .....	35
8.3.1	Marcha à frente e marcha-atrás .....	35
8.3.2	Compactar num declive .....	35
8.4	Colocar fora de funcionamento .....	36

<b>9</b>	<b>Manutenção</b> .....	37
9.1	Plano de manutenção .....	38
9.1.1	Trabalhos de manutenção únicos após a primeira colocação em funcionamento 38	
9.1.2	Trabalhos de manutenção diários .....	38
9.1.3	Trabalhos de manutenção em intervalos regulares .....	40
9.2	Trabalhos de manutenção.....	41
9.2.1	Limpar o aparelho.....	41
9.2.2	Controlar a indicação do Filtro de ar-Manutenção .....	41
9.2.3	Limpar o filtro de ar.....	42
9.2.4	Verificar o separador de água .....	43
9.2.5	Verificar o nível de óleo do motor.....	44
9.2.6	Mudar o óleo de motor .....	45
9.2.7	Verificar / atestar o nível do óleo hidráulico.....	47
9.2.8	Verificar o nível de óleo do vibrador .....	48
9.2.9	Reapertar a correia do vibrador.....	50
<b>10</b>	<b>Eliminação de avarias</b> .....	52
10.1	Arranque externo.....	53
<b>11</b>	<b>Eliminação</b> .....	55
11.1	Eliminação de pilhas .....	55
<b>12</b>	<b>Acessórios</b> .....	56
<b>13</b>	<b>Dados técnicos</b> .....	57
	<b>Declaração de conformidade CE</b> .....	65



## **1 Prefácio**

Este Manual do Operador contém informações importantes e procedimentos para a operação econômica e segura desta máquina Wacker Neuson. Leitura cuidadosa, a compreensão e a observação ajudará a evitar riscos, reduzir custos de reparação e tempo de inatividade, e assim aumentar a disponibilidade da máquina e sua vida útil.

Este Manual do Operador não serve como Instrução de Manutenção e Reparo. Tais trabalhos só poderão ser realizados pela Assistência Técnica Wacker Neuson e/ou pelo pessoal especializado autorizado. A máquina Wacker Neuson deve ser operada e submetida à manutenção de acordo com as informações contidas neste manual do operador. Sua utilização para finalidades não especificadas ou a manutenção inadequada podem causar situações de perigo. Por isso, o manual do operador deve estar permanentemente disponível no local de uso da máquina.

Peças defeituosas do equipamento deverão ser trocadas imediatamente!

Em caso de perguntas a respeito da operação ou manutenção, um contato da Wacker Neuson está disponível a qualquer momento.

## 2 Introdução

### 2.1 Meio de representação deste manual do operador

#### Símbolos de aviso

Este manual do operador contém indicações de segurança das categorias: PERIGO, AVISO, CUIDADO, ATENÇÃO.

Estes devem ser cumpridos para ser excluído o perigo de morte ou ferimentos do operador, danos materiais ou assistência técnica incorrecta.



---

#### **PERIGO**

Este aviso alerta para perigos de risco imediato que provocam a morte ou ferimentos graves.

- ▶ Pode evitar o perigo com as respectivas medidas indicadas.
- 



---

#### **AVISO**

Este aviso alerta para possíveis perigos que podem provocar a morte ou ferimentos graves.

- ▶ Pode evitar o perigo com as respectivas medidas indicadas.
- 



---

#### **CUIDADO**

Este aviso alerta para possíveis perigos que podem provocar ferimentos ligeiros.

- ▶ Pode evitar o perigo com as respectivas medidas indicadas.
- 

---

#### **ATENÇÃO**

Este aviso alerta para possíveis perigos que podem provocar danos materiais.

- ▶ Pode evitar o perigo com as respectivas medidas indicadas.
- 

#### **Avisos**

**Aviso:** Aqui obtém informações suplementares.

## 3 Segurança

### 3.1 Princípio

#### Estado da técnica

O aparelho foi construído de acordo com o estado mais actual da técnica e segundo as regras de segurança reconhecidas. No entanto, no caso de utilização incorrecta do aparelho, pode existir o perigo de ferimentos e perigo de vida para o utilizador ou terceiros ou podem ocorrer danos no aparelho ou outros bens.

#### Utilização conforme

O aparelho pode apenas ser utilizado para os seguintes fins:

- Compactação de solos.
- Compactação de asfalto.
- Vibração das pedras para calcetar.

O aparelho não deve ser utilizado para os seguintes fins:

- Compactação de solos facilmente compactáveis.
- Compactação de solos congelados.
- Compactação de solos duros não compactáveis.
- Compactação de solos sem capacidade de carga.

Da utilização conforme faz também parte a observância de todos os avisos constantes deste manual do operador assim como o cumprimento das instruções de conservação e manutenção prescritas.

Qualquer outra utilização para além desta é considerada inconforme. Os danos daí resultantes não são da responsabilidade ou garantia do fabricante. O risco é exclusivamente do operador.

### Alterações estruturais

Não proceda em caso algum a alterações estruturais sem autorização escrita do fabricante. Coloca em perigo a sua segurança e a segurança de outras pessoas! Além disso invalida a responsabilidade e garantia do fabricante.

Uma alteração estrutural existe especialmente nos seguintes casos:

- Abertura do aparelho e remoção definitiva de componentes oriundas da Wacker Neuson.
- Montagem de componentes novos não oriundos da Wacker Neuson ou que não são equivalentes ao tipo e qualidade das peças originais.
- Montagem de acessórios não oriundo da Wacker Neuson.

As peças sobresselentes da Wacker Neuson podem ser montadas sem reservas.

Os acessórios para o seu aparelho disponíveis na gama da Wacker Neuson podem ser montadas sem reservas. Observe os regulamentos de montagem neste manual do operador.

### Requisitos para o funcionamento

O funcionamento seguro e sem problemas do aparelho pressupõe o seguinte:

- Transporte, armazenamento e instalação correctos.
- Operação diligente.
- Conservação e manutenção diligente.

### Funcionamento

Opere o aparelho apenas em conformidade e em perfeito estado técnico.

Opere o aparelho apenas de forma segura e consciente dos perigos e com todos os dispositivos de segurança. Não altere nem desactive nenhum dispositivo de segurança.

Antes do início do trabalho verifique a eficácia dos elementos de comando e dos dispositivos de segurança.

Nunca opere o aparelho em ambientes com perigo de explosão.

### Supervisão

Nunca deixe um aparelho em funcionamento sem supervisão!

### Manutenção

Para o funcionamento sem problemas e duradouro do aparelho são necessários trabalhos de manutenção periódicos. A manutenção negligente reduz a segurança do aparelho.

- Observe obrigatoriamente os intervalos de manutenção prescritos.
- Não coloque o aparelho em funcionamento se for necessário realizar manutenções ou reparações.

### Avarias

Em caso de avarias de funcionamento tem que desligar imediatamente o aparelho e colocá-lo em segurança.

Elimine imediatamente as avarias que podem comprometer a segurança!

Solicite imediatamente a substituição das peças danificadas ou defeituosas!

Pode encontrar mais informações no capítulo *Eliminação de avarias*.

### Peças sobresselentes, acessórios

Utilize apenas peças sobresselentes da Wacker Neuson ou o tipo de peças sobresselentes que é semelhante ao tipo e à qualidade das peças originais.

Utilize apenas acessórios da Wacker Neuson.

Em caso de não observância é invalidada qualquer responsabilidade.

### Excepção de responsabilidade

No caso dos seguintes incumprimentos a Wacker Neuson rejeita qualquer responsabilidade de danos pessoais e materiais:

- Alterações estruturais.
- Utilização inconforme.
- Incumprimento deste manual do operador.
- Manuseamento inconforme.
- Utilização de peças sobresselentes não oriundas da Wacker Neuson ou que não são equivalentes ao tipo e qualidade das peças originais.
- Utilização de acessórios não oriundos da Wacker Neuson.

### Manual do operador

Conserve o manual do operador junto do aparelho ou no local de utilização do aparelho mantendo-o sempre acessível.

No caso de perder o manual do operador ou se necessitar de outro exemplar, contacte o seu contacto Wacker Neuson ou descarregue-o da Internet em ([www.wackerneuson.com](http://www.wackerneuson.com)).

Entregue este manual do operador a todos os outros operadores ou ao proprietário seguinte do aparelho.

### Regulamentos nacionais

Observe os regulamentos, normas e directivas nacionais relativas à prevenção de acidentes e protecção ambiental, por ex. manuseamento de substâncias perigosas, uso de equipamento de protecção individual.

Complemente o manual do operador com mais instruções para a observância de directivas de segurança internas, oficiais, nacionais ou gerais.

### Elementos de comando

Mantenha os elementos de comando do aparelho sempre secos, limpos, livres de óleo e lubrificante.

Os elementos de comando, como por ex. interruptor de ligar/desligar, aceleradores, etc., não devem ser indevidamente travados, manipulados ou alterados.

### Limpeza

Mantenha o aparelho sempre limpo e limpe-o após cada utilização.

Não utilize combustíveis nem solventes. Perigo de explosão!

Não utilize aparelhos de limpeza de alta pressão. A água infiltrada pode destruir o aparelho. Nos aparelhos eléctricos existe perigo de ferimentos graves devido a choque eléctrico.

### Verifique a existência de danos

Verifique o aparelho desligado, no mínimo uma vez por turno, quanto à existência de danos e deficiências visíveis no exterior.

Não opere o aparelho se forem visíveis danos ou deficiências.

Solicite a eliminação imediata dos danos e deficiências.

## 3.2 Qualificação do pessoal operador

### Qualificação do operador

Apenas pessoal técnico treinado pode colocar o aparelho em funcionamento e operá-lo. Além disso aplicam-se os seguintes requisitos:

- Ter no mínimo 18 anos.
- Estarem aptos a nível físico e mental.
- Terem sido instruídos na operação autónoma do aparelho.
- Terem sido instruídos na utilização conforme do aparelho.
- Estarem familiarizados com os dispositivos de segurança necessários.
- Terem autorização para colocarem individualmente os aparelhos em funcionamento de acordo com os padrões de segurança.
- Terem sido incumbidos pela empresa ou entidade exploradora para o trabalho autónomo com o aparelho.

### **Operação incorrecta**

Em caso de operação incorrecta, abuso ou operação por pessoal sem formação existem perigos para a saúde do operador ou de terceiros, assim como para o aparelho ou outros bens materiais.

### **Obrigações da entidade exploradora**

A entidade exploradora tem que facultar ao operador o manual do operador e certificar-se de que este leu e compreendeu o manual.

### **Recomendações para o trabalho**

Siga as seguintes recomendações:

- Trabalhe apenas em boas condições físicas.
- Trabalhe de forma concentrada, principalmente no final do tempo de trabalho.
- Não trabalhe com o aparelho se estiver sonolento.
- Execute todos os trabalhos de forma calma, diligente e cuidadosa.
- Nunca trabalhe sob a influência de álcool, drogas ou medicamentos. A sua capacidade de visão, capacidade de reacção e capacidade avaliação pode ser afectada.
- Trabalhe de forma a não prejudicar terceiros.
- Certifique-se de que não se encontrem pessoas ou animais na área de perigo.

## **3.3 Equipamento de protecção**

### **Vestuário de trabalho**

O vestuário deve ser adequado ou seja justo ao corpo, mas não deve limitar os movimentos.

Regra geral, não use cabelos compridos soltos, vestuário largo ou jóias, incluindo anéis. Existe o perigo de ferimentos por ex. ficando preso ou as peças móveis do aparelho podem puxar os objectos.

Use apenas vestuário de trabalho de difícil inflamação.

### **Equipamento de protecção individual**

Utilize equipamento de protecção individual para evitar ferimentos e danos à saúde:

- Calçado de segurança.
- Luvas de trabalho de material resistente.
- Fato de trabalho de material resistente.
- Capacete de protecção.
- Protector auricular.

### **Protector auricular**

No caso deste aparelho é possível a ultrapassagem dos limites sonoros permitidos, específicos do país (nível acústico de avaliação relativo a pessoas). Por esse motivo, deve usar uma protecção auditiva. Pode consultar o valor exacto no capítulo *Dados técnicos*.

Trabalhe com protecção auricular de modo especialmente atento e cuidadoso uma vez que apercebe os ruídos, p.ex., gritos ou sons de sinalização apenas de modo limitado.

Wacker Neuson recomenda, usar sempre protectores auriculares.

## **3.4 Transporte**

### **Desligar o aparelho**

Antes do transporte do aparelho, desligue-o e deixe o motor arrefecer.

### **Barra de reboque na posição de transporte**

Antes do transporte, coloque a barra de reboque na posição de transporte. Durante esse procedimento, engate a barra de reboque no bloqueio da barra.

### **Observar as prescrições para mercadorias perigosas**

Respeite as prescrições para mercadorias perigosas para o meio de transporte e as directivas de segurança nacionais.

### **Levantar**

Para elevar o aparelho, respeite as seguintes indicações:

- Determine um instrutor formado para o processo de elevação.
- Tem de conseguir ver e ouvir o instrutor.
- Utilize apenas dispositivos de elevação, dispositivos de fixação e dispositivos de recepção de carga adequados e certificados com capacidade de carga suficiente.
- Utilize apenas pontos de fixação de acordo com o manual do operador.
- Fixe o aparelho de forma segura no dispositivo de elevação.
- Certifique-se de que não se encontrem pessoas na proximidade ou por baixo do aparelho.
- Não suba para cima do aparelho.

#### **Local de armazenamento**

Após a operação guarde o aparelho arrefecido num local fechado, limpo, seco e protegido contra gelo não acessível a crianças.

#### **Não utilizar sprays de ajuda de arranque**

Perigo de incêndio devido a sprays de ajuda de arranque altamente inflamáveis.

Não utilize sprays de ajuda de arranque.

Os sprays de ajuda de arranque são altamente inflamáveis e podem provocar falhas de ignição, bem como danos no motor.

#### **Carga vibratória**

Em caso de utilização intensiva de aparelhos conduzidos manualmente, não é possível excluir totalmente os danos a longo prazo.

Respeite os respectivos regulamentos e as directivas legais para manter a carga vibratória o mais baixa possível.

Encontra informações sobre a carga vibratória do aparelho no capítulo *Dados técnicos*.

### **3.6 Segurança na operação de placas vibratórias**

#### **Dispositivo de transporte integrado**

Os aparelhos com dispositivo de transporte integrado não devem ser colocados ou armazenados no dispositivo de transporte. O dispositivo de transporte destina-se exclusivamente ao transporte.

#### **Protecção da correia trapezoidal**

Nunca opere o aparelho sem a protecção da correia trapezoidal!

As correias trapezoidais e polias de marcha livre são perigosas e podem provocar ferimentos graves, p. ex., através da captação ou de peças projectadas.

#### **Perigo de queda**

Opere o aparelho por forma a que não exista perigo de queda, p. ex., nas margens e arestas.

#### **Capacidade de carga do solo**

Lembre-se de que a capacidade de carga do solo a compactar ou da subestrutura pode ser fortemente reduzida devido à influência vibratória, p. ex., na proximidade de declives.

### **Proteger contra esmagamentos**

Opere o aparelho por forma a que se consiga proteger dos esmagamentos entre o aparelho e o obstáculo. Olhe sempre no sentido de marcha!

### **Indicações para compactar em declives**

Respeite os seguintes pontos durante a compactação em superfícies inclinadas (declives, taludes):

- Coloque-se de pé sempre no lado de cima do aparelho.
- Inicie uma subida apenas de baixo (uma subida que se consegue realizar sem problemas a partir de baixo também pode ser realizada de cima para baixo sem perigos).
- Não se coloque de pé no sentido de queda do aparelho. Perigo de ferimentos graves devido ao deslizamento ou tombo do aparelho.

### **Não exceder a posição inclinada máx. permitida**

- Não exceda a posição inclinada máx. permitida (ver capítulo *Dados técnicos*).
- Opere o aparelho apenas durante um curto espaço de tempo na posição inclinada máx. permitida.

Se exceder a posição inclinada máxima admissível, poderá causar uma falha na lubrificação do motor e, assim, inevitavelmente uma avaria nas peças importantes do motor.

### Verificar os efeitos da vibração

Os trabalhos de compactação na proximidade de construções podem provocar danos no edifício. Por este motivo, terá de verificar as possíveis causas das vibrações nos edifícios próximos sempre antes de iniciar os trabalhos.

Na avaliação do efeito da vibração terá de incluir, em especial, os seguintes pontos:

- Comportamento da oscilação, sensibilidade e frequência próprias dos edifícios próximos.
- Distância dos edifícios até ao local da vibração (= local de aplicação do aparelho).
- Características do solo.

Eventualmente, terá de realizar as medições para a determinação da velocidade de oscilação.

Respeite também as normas e as disposições em vigor, em especial, a DIN 4150-3.

Além disso, a base tem de dispor de uma capacidade de carga para a recepção da energia de compactação. Em casos de dúvida, peça ajuda a um perito (com conhecimentos na técnica do solo) para a avaliação.

A Wacker Neuson não se responsabiliza por eventuais danos em edifícios.

## 3.7 Segurança durante a operação de aparelhos de combustão

### Verifique a existência de danos

Com o motor desligado, verifique, pelo menos, uma vez por turno se existem fugas e fissuras na tubagem de combustível, tanque e tampa do tanque.

Não opere o aparelho se forem visíveis danos ou deficiências.

Solicite a eliminação imediata dos danos e deficiências.

### Perigos durante o funcionamento

Os motores de combustão constituem perigo, em especial, durante o funcionamento e abastecimento.

Leia e cumpra todas as indicações de segurança. Caso contrário, podem ocorrer danos pessoais e materiais!

Na proximidade de combustível derramado ou se cheirar o odor de combustível, o motor não pode ser colocado a trabalhar – risco de explosão!

- Remova o aparelho deste tipo de locais.
- Remova imediatamente o combustível derramado!

### **Não alterar a rotação**

Não pode alterar a rotação predefinida do motor, uma vez que isso pode provocar danos no motor.

### **Evitar incêndio**

O manuseamento de fogo aberto e fumar são proibidos nas imediações deste aparelho.

Certifique-se de que resíduos como papel, folhas secas ou relva seca não se acumulem à volta da panela de escape. Os resíduos podem inflamar-se.

### **Medidas de prevenção durante o abastecimento**

Durante o abastecimento, cumpra as seguintes indicações de segurança:

- Não abastecer na proximidade de chamas abertas.
- Não fumar.
- Antes do abastecimento, desligar o motor e deixá-lo arrefecer.
- Abastecer num ambiente bem ventilado.
- Usar luvas de protecção resistentes ao combustível e, em caso ao perigo de injeção, usar óculos de protecção e vestuário de protecção.
- Não inalar os vapores do combustível.
- Evitar o contacto de combustível com a pele ou os olhos.
- Para abastecer, utilizar ajudas de enchimento limpas, por ex. um funil.
- Não derramar combustível, sobretudo, sobre peças quentes.
- Remover de imediato o combustível derramado.
- Utilizar o tipo de combustível apropriado.
- Não misturar o combustível com outros líquidos.
- Encher o tanque até à marcação máximo. Quando não existe uma marcação máximo, não abastecer o tanque totalmente.
- Fechar a tampa do tanque de modo seguro após o abastecimento.

### **Funcionamento em espaços fechados**

Em espaços fechados ou semi-fechados, tais como, túneis, galerias ou valas fundas, terá de garantir uma ventilação suficiente, p. ex., através de um ventilador potente.

**Perigo de intoxicação!** Não inale gases de escape, pois estes contém monóxido de carbono que pode provocar a perda de sentidos ou a morte.

### **Cuidado com peças quentes**

Não toque em peças quentes, tais como o bloco do motor ou a panela de escape durante a operação ou imediatamente depois. Estas peças aquecem muito e podem provocar queimaduras.

#### **Fechar a torneira de combustível**

Em caso de paragem do aparelho, feche a torneira de combustível.

#### **Limpar o motor**

Limpe o motor arrefecido de sujidade.

Não utilize combustíveis nem solventes. Perigo de explosão!

### **3.8 Segurança na operação de aparelhos hidráulicos**

#### **Óleo hidráulico**

O óleo hidráulico é nocivo para a saúde.

No manuseamento de óleo hidráulico use óculos de protecção e luvas de protecção.

Evite o contacto directo do óleo hidráulico com a pele. Retire imediatamente o óleo hidráulico da pele com água e sabão.

Tenha cuidado para que o óleo hidráulico não atinja os olhos ou o corpo. Procure imediatamente um médico caso o óleo hidráulico atinja os olhos ou o corpo.

Não coma nem beba durante o manuseamento de óleo hidráulico.

Preste atenção à máxima limpeza. Sujidade no óleo hidráulico devido a lixo ou água podem provocar o desgaste antecipado ou a avaria do aparelho.

Elimine o óleo hidráulico drenado ou derramado de acordo com os regulamentos referentes à protecção do ambiente vigentes.

### **3.9 Manutenção**

#### **Trabalhos de manutenção**

Os trabalhos de conservação e manutenção apenas podem ser executados na medida em que se encontram descritos no manual do operador. Todos os outros trabalhos têm que ser realizados pelo interlocutor Wacker Neuson.

Pode encontrar mais informações no capítulo *Manutenção*.

#### **Desligar o motor**

Antes dos trabalhos de conservação e de manutenção, é necessário desligar o motor e deixá-lo arrefecer.

Nos motores a gasolina, é necessário retirar o cachimbo da vela.

#### **Desconectar a bateria**

Nos aparelhos com arranque eléctrico, é necessário desconectar a bateria das peças eléctricas.

### Utilizar apenas a bateria Wacker Neuson

Substitua a bateria avariada por uma bateria Wacker Neuson, ver capítulo *Dados técnicos*.

Apenas a bateria Wacker Neuson é resistente a vibrações e, assim, adequada para a elevada carga oscilante.

### Trabalhos na bateria

Durante os trabalhos na bateria, cumpra sempre as seguintes medidas de protecção:

- As chamas, as faúlhas e o fumo são proibidos durante o manuseamento das baterias.
- As baterias contêm ácido corrosivo. Durante o manuseamento das baterias, use luvas de protecção e óculos de protecção resistentes a ácidos.
- Evite um curto-circuito através de uma ligação incorrecta ou através de uma ligação em ponte com ferramentas.
- Durante a desconexão da bateria, remova em primeiro lugar o pólo negativo.
- Durante a conexão da bateria, conecte em primeiro lugar o pólo positivo.
- Volte a fixar as coberturas dos pólos após a conexão da bateria.

### Montar os dispositivos de segurança

Quando tiver sido necessária uma desmontagem dos dispositivos de segurança, é necessário montar e verificar os mesmos imediatamente após a realização dos trabalhos de manutenção.

Aperte sempre as uniões roscadas soltas e, neste caso, cumpra sempre os binários de aperto prescritos.

### Manuseamento seguro de produtos de serviço

Durante o manuseamento de produtos de serviço, como por ex. combustíveis, óleos, massas lubrificantes, refrigerantes, etc., respeite os seguintes pontos:

- Use sempre um equipamento de protecção pessoal.
- Evite o contacto dos produtos de serviço com a pele ou os olhos.
- Os produtos de serviço não devem ser inalados ou ingeridos.
- Em especial, evite o contacto com produtos de serviço quentes. Perigo de escaldões e queimaduras.
- Elimine os produtos de serviço substituídos ou derramados de acordo com os regulamentos sobre a protecção do ambiente em vigor.
- Quando existem fugas de produtos de serviço no aparelho, não volte a operar o mesmo e contacte a Wacker Neuson para repará-lo.

## 4 Etiquetas de segurança e informação



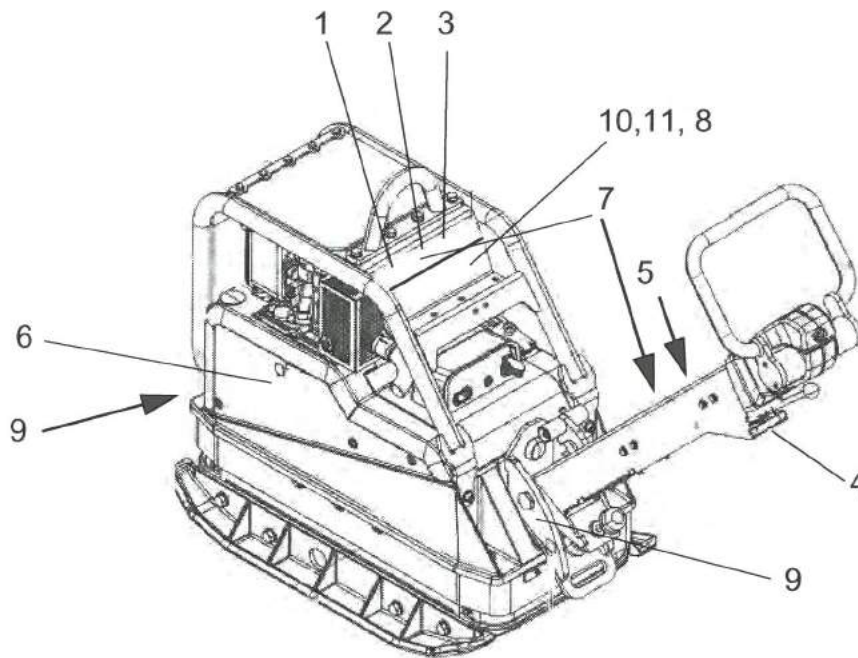
### ADVERTÊNCIA

Simbolos ilegíveis

Com o passar do tempo, as etiquetas e plaquetas no equipamento podem ficar sujas ou ficar ilegíveis de outras formas.

- Mantenha todas as etiquetas de segurança, aviso e operação do equipamento legíveis e em bom estado de conservação.
- Troque imediatamente etiquetas e plaquetas danificadas.

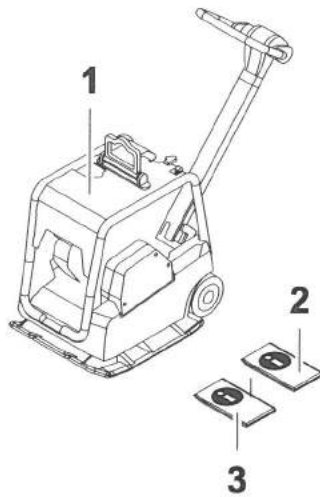
No equipamento encontram-se as seguintes etiquetas:



Pos.	Etiquetas	Descrição
1		Utilize equipamentos de proteção individual, para evitar lesões e danos à saúde: <ul style="list-style-type: none"> <li>■ Protetor auricular.</li> <li>■ Leia o manual de instruções.</li> </ul>
2		A queda do equipamento pode causar graves lesões. <ul style="list-style-type: none"> <li>■ Erga o equipamento somente pela barra de suspensão central, com elevador testado, e batentes (ganchos de segurança).</li> <li>■ Não erga o equipamento com a pá de uma escavadora pela barra central de suspensão.</li> <li>■ Não erga o equipamento com uma empilhadeira de garfo pela barra central de suspensão.</li> </ul>
3		Nível de potência sonora garantida.
4		Start-Stop (Iniciar-Parar).

Pos.	Etiquetas	Descrição
5		A queda do equipamento pode causar graves lesões. <ul style="list-style-type: none"> <li>■ Não erga a máquina pela alavanca de comando ou pelo braço.</li> </ul>
6	DPU45.., DPU55.. 	Advertência. As partes do corpo podem ser espremidas ou separadas por peças rotativas do motor. <ul style="list-style-type: none"> <li>■ Não segure na manivela de admissão.</li> </ul>
7	Equipamentos para os EUA 	Advertência.
8	Máquinas com arranque elétrico 	Start/Stop (Iniciar/Parar).
9		Pontos de amarre.
10	Equipamentos para os EUA 	Cuidado: superfície quente.
11	Equipamentos para os EUA 	Advertência. Produtos químicos que causam câncer, defeitos congênitos ou outros danos reprodutivos.

## 4 Volume de entrega



Pos.	Designação	Pos.	Designação
1	Aparelho	3	Catálogo de peças sobresselentes
2	Manual do operador		

O aparelho é fornecido já montado e está operacional após ser retirado da embalagem.

Do volume de entrega fazem parte:

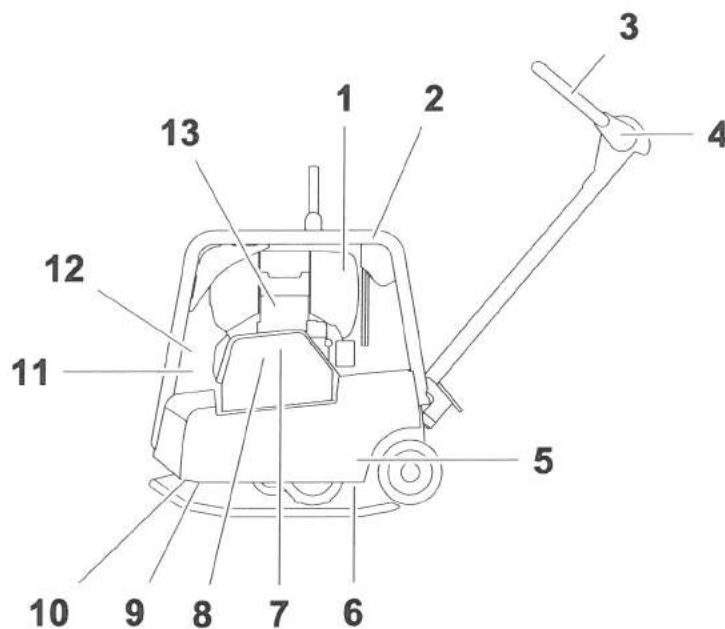
- Aparelho.
- Manual do operador.
- Catálogo de peças sobresselentes.

## 5 Estrutura e funcionamento

### 5.1 Aplicação

Utilize o aparelho apenas em conformidade, ver o capítulo *Segurança, Utilização conforme*.

### 5.2 Descrição do funcionamento



Pos.	Designação	Pos.	Designação
1	Filtro de ar	8	Correia do vibrador
2	Manípulo acelerador	9	Vibrador
3	Alavanca de comando	10	Placa de base
4	Cabeça do braço	11	Bateria
5	Placa superior	12	Dispositivo de arranque
6	Amortecedor de borracha	13	Motor de accionamento
7	Embraiagem centrífuga		

A vibração necessária para a compactação é criada pelo vibrador (9) conectado à placa de base (10). Este vibrador (8) é construído como dispositivo de vibração central com vibrações direccionadas.

Este princípio permite a alteração da direcção da vibração, deslocando os desequilíbrios (9). Deste modo, é possível uma transição progressiva entre a vibração no avanço, durante uma paragem e no recuo.

Este processo é controlado pelo sistema hidráulico, com a alavanca de comando (3) na cabeça do braço (4).

O motor de accionamento (13) fixo à placa superior (5) acciona o vibrador (9). O binário é transmitido com união não positiva através da embraiagem centrífuga (7) e da correia do vibrador (8).

A embraiagem centrífuga (7) interrompe o fluxo de combustível até ao vibrador (9) no caso de uma velocidade reduzida, permitindo o funcionamento em ralenti sem problemas do motor de accionamento (13). O número de rotações do motor de accionamento (13) pode variar de acordo com o manípulo acelerador (2).

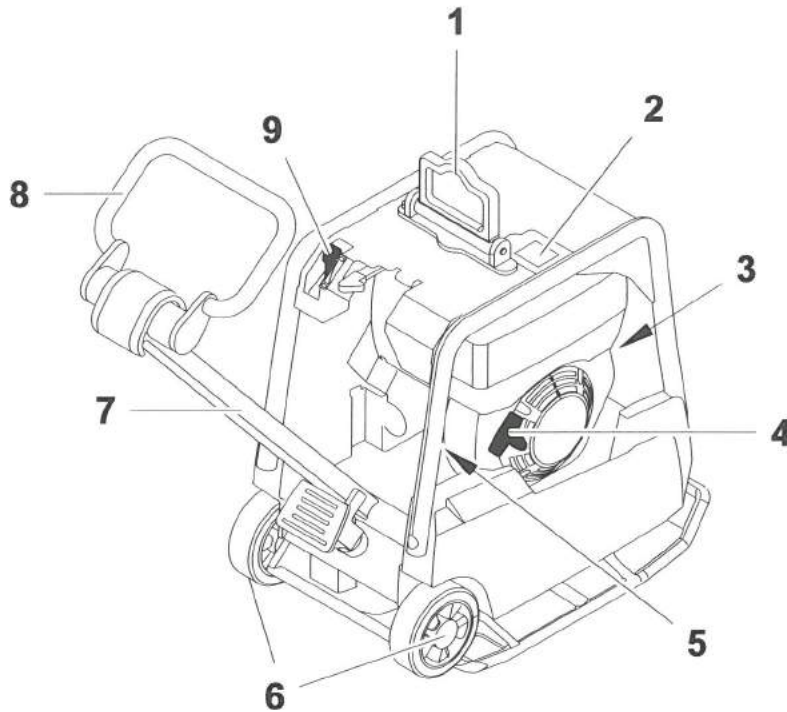
A placa superior (5) e a placa de base (10) estão conectadas entre si através de 4 amortecedores de borracha, absorvedores de vibração (6). Este amortecimento evita a transmissão de frequências muito elevadas à placa superior (5). Assim, a operacionalidade do motor de accionamento (13) é mantida apesar da elevada potência de compactação.

Dependendo do tipo de aparelho o motor de accionamento possui um arranador manual e um arranque eléctrico.

O ar de combustão é aspirado através de um filtro de ar. O estado do filtro de ar deverá ser verificado assim que houver uma indicação do Filtro de ar-Manutenção.

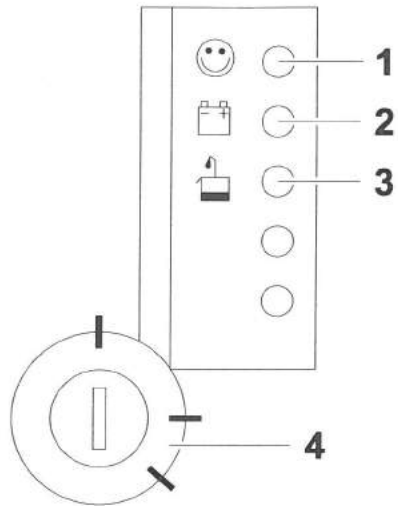
## 6 Componentes e elementos de comando

Aparelho



Pos.	Designação	Pos.	Designação
1	Suspensão central	6	Dispositivo de transporte integrado
2	Depósito de combustível	7	Barra de reboque
3	Bateria	8	Alavanca de comando
4	Arrancador manual	9	Manípulo acelerador
5	Arranque eléctrico		

## Arranque eléctrico (apenas determinados tipos de aparelho)



Pos.	Designação	Pos.	Designação
1	Lâmpada de controlo de funcionamento	3	Luz de controlo de pressão do óleo
2	Luz de controlo de carga	4	Fechadura de ignição

## 7 Transporte



---

### AVISO

A utilização incorrecta poderá provocar ferimentos ou danos materiais avultados.

- ▶ Ler e cumprir todas as indicações de segurança constantes deste manual do operador, consultar o capítulo *Segurança*.
- 



---

### AVISO

Perigo devido a queda.

A queda do aparelho pode provocar ferimentos graves, por exemplo, por esmagamento.

- ▶ Utilizar apenas dispositivos de elevação e lingagem (ganchos de suspensão de segurança) adequados e certificados com capacidade de carga suficiente.
  - ▶ Elevar o aparelho apenas pela suspensão central.
  - ▶ Fixar o aparelho de forma segura no dispositivo de elevação.
  - ▶ Não elevar o aparelho pela suspensão central com uma pá carregadora ou uma empilhadora de garfos.
  - ▶ Não elevar o aparelho pelo aro de guia.
  - ▶ Abandonar a zona de perigo durante a elevação.
- 



---

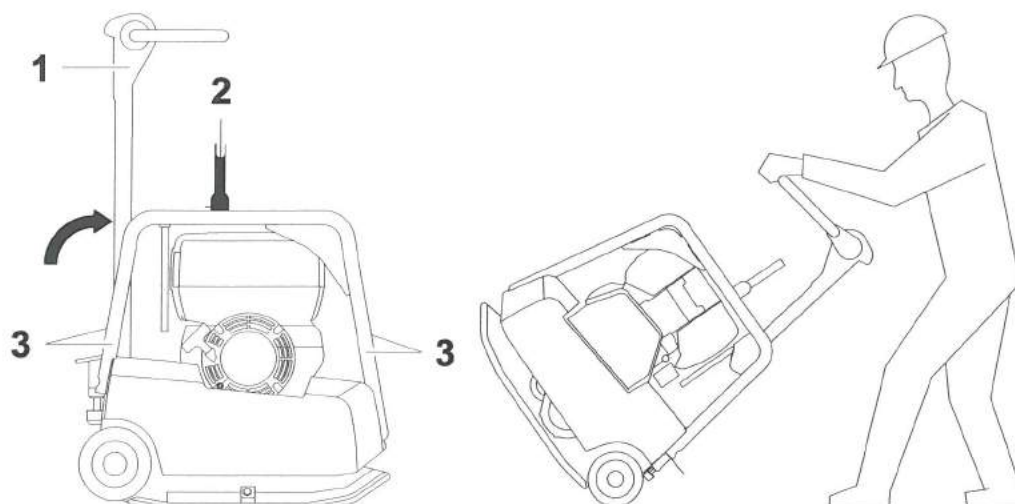
### AVISO

Perigo de incêndio e explosão devido a combustível.

O combustível derramado pode incendiar-se e provocar graves queimaduras.

- ▶ Elevar e transportar o aparelho na vertical.
-

## 7.1 Transporte do aparelho



Pos.	Designação	Pos.	Designação
1	Barra de reboque	3	Ponto de fixação (Chassis de protecção)
2	Suspensão central (Ponto de ligação)		

1. Colocar o aparelho em posição horizontal numa superfície plana.
2. Desligar o motor.
3. Colocar a barra de reboque na posição vertical e engatar.
4. Fixar o meio de ligação adequado na suspensão central (2) para tal prevista.
5. Elevar o aparelho uniformemente com o dispositivo de elevação.
6. Colocar cuidadosamente o aparelho no interior ou sobre um meio de transporte adequado.
7. No transporte na superfície de carga de um veículo, a placa vibradora deve ser amarrada ao chassis de protecção (3).

**ATENÇÃO**

Se o motor estiver ligado, não está garantida a lubrificação do motor na posição de transporte. Deste modo, poderão surgir danos graves no motor.

Além disso, existe perigo de saída de óleo pela ventilação do cárter do motor.

► Ao utilizar as rodas integradas, desligue sempre o motor.

## 8 Operação e funcionamento



### **AVISO**

A utilização incorrecta poderá provocar ferimentos ou danos materiais avultados.

- ▶ Ler e cumprir todas as indicações de segurança constantes deste manual do operador, consultar o capítulo *Segurança*.
- 

### **8.1 Antes da colocação em funcionamento**

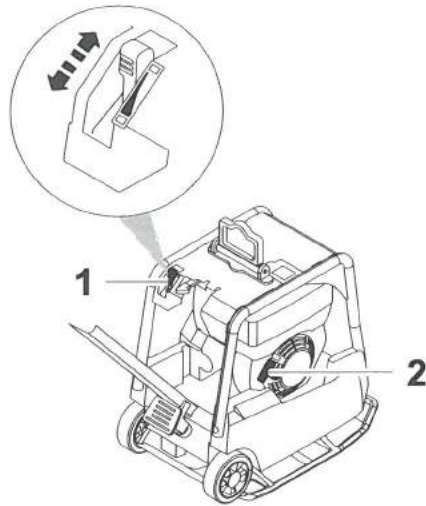
#### **8.1.1 Verificações antes da colocação em funcionamento**

Antes do arranque do motor, proceda à verificação dos seguintes pontos:

- Nível de combustível.
- Nível do óleo do motor.
- Filtro de ar.
- Separador de água.
- Estanquicidade das tubagens de combustível.
- Aperto firme das uniões roscadas exteriores.

## 8.2 Colocar em funcionamento

### 8.2.1 Ligar o motor com o arrancador manual

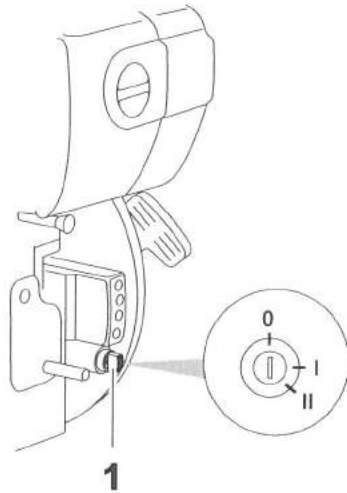


Pos.	Designação
1	Manípulo acelerador
2	Arrancador manual

**Aviso:** O arranque do motor é feito apenas se for dada a estabilidade adequada.

1. Colocar o manípulo acelerador na posição 1.
2. Retirar lentamente a corda do motor de arranque inverso até sentir compressão.
3. Rebobinar a corda a partir deste ponto de compressão.
4. Ligar agora, acelerar simultaneamente o motor sobre a corda (não repentinamente como em motores a gasolina). Neste caso, utilizar o comprimento total da corda.

### 8.2.2 Ligar o motor com o arranque eléctrico



Pos.	Designação
1	Fechadura de ignição

1. Colocar o manípulo acelerador na posição 1.
2. Inserir a chave na fechadura de ignição.
3. Rodar e soltar a chave na posição II, assim que o motor for ligado.

**Aviso:** Interromper uma nova tentativa de arranque após 15 segundos no máximo.

**Aviso:** Se o motor arrancar com a chave fora da posição 0, significa que a bateria não foi carregada.

### 8.3 Operar o aparelho

#### 8.3.1 Marcha à frente e marcha-atrás

- ▶ Empurrar a alavanca de comando no sentido de marcha.

**Aviso:** É possível regular a velocidade de marcha à frente e marcha-atrás de forma contínua.

#### 8.3.2 Compactar num declive

##### Indicações para compactar em declives

Respeite os seguintes pontos durante a compactação em superfícies inclinadas (declives, taludes):

- Coloque-se de pé sempre no lado de cima do aparelho.
- Inicie uma subida apenas de baixo (uma subida que se consegue realizar sem problemas a partir de baixo também pode ser realizada de cima para baixo sem perigos).
- Não se coloque de pé no sentido de queda do aparelho. Perigo de ferimentos graves devido ao deslizamento ou tombo do aparelho.

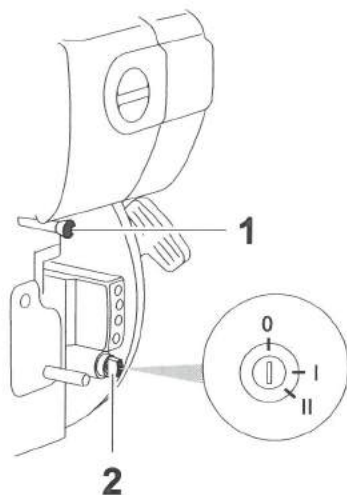
##### Não exceder a posição inclinada máx. permitida

- Não exceda a posição inclinada máx. permitida (ver capítulo *Dados técnicos*).
- Opere o aparelho apenas durante um curto espaço de tempo na posição inclinada máx. permitida.

Se exceder a posição inclinada máxima admissível, poderá causar uma falha na lubrificação do motor e, assim, inevitavelmente uma avaria nas peças importantes do motor.



### 8.4 Colocar fora de funcionamento



Pos.	Designação
1	Interruptor desligar
2	Fechadura de ignição

#### Desligar o motor

1. Colocar o manípulo acelerador na posição 0.
  2. Premir o interruptor desligar.
- Somente para os tipos de aparelho com arranque eléctrico:
3. Rodar a chave até à posição 0.
  4. Se necessário, retirar a chave.

**Aviso:** Para evitar o descarregamento da bateria, rodar ou retirar sempre a chave até à posição 0.

## 9 Manutenção

**AVISO**

A utilização incorrecta poderá provocar ferimentos ou danos materiais avultados.

- ▶ Ler e cumprir todas as indicações de segurança constantes deste manual do operador, consultar o capítulo *Segurança*.

**AVISO**

Perigo de ferimentos devido ao arranque inadvertido do aparelho e das peças móveis.

- ▶ Realizar os trabalhos de manutenção apenas com o motor desligado.

**AVISO**

Perigo de intoxicação devido a gases de escape.

Os gases de escape contêm monóxido de carbono tóxico que pode provocar a perda de sentidos ou a morte.

- ▶ Realizar os trabalhos de manutenção apenas com o motor desligado.

## 9.1 Plano de manutenção

### 9.1.1 Trabalhos de manutenção únicos após a primeira colocação em funcionamento

**Aviso:** Deve efectuar os seguintes trabalhos de manutenção apenas depois da primeira colocação em funcionamento e de acordo com este intervalo.

Trabalho de manutenção	Após as primeiras 25 horas
Mudar o óleo de motor.	■
Verificar a válvula, ajustar 0,10 mm com o motor frio. *	■

\* Deixe os trabalhos serem realizados pela assistência técnica do seu contacto Wacker Neuson.

### 9.1.2 Trabalhos de manutenção diários

Trabalho de manutenção	Diariamente antes da operação	Diariamente após a operação
Verificar a área de entrada do ar de combustão e de refrigeração.	■	
Verificar o nível de óleo do motor.	■	
Verificar o separador de água.	■	
Verificar o depósito de combustível: <ul style="list-style-type: none"> <li>■ Nível de enchimento.</li> <li>■ Estanquicidade.</li> <li>■ Estanquicidade das tubagens.</li> <li>■ Verificar a estanqueidade do fecho do depósito – se necessário proceder à sua substituição.</li> </ul>	■	

Trabalho de manutenção	Diariamente antes da operação	Diariamente após a operação
Controlar a indicação do Filtro de ar-Manutenção com o motor ligado. Se necessário proceder à limpeza ou substituição do elemento do filtro.	■	
Verificar o cabo tipo Bowden quanto à sua facilidade de movimentação.	■	
Limpar o aparelho.		■

9.1.3 Trabalhos de manutenção em intervalos regulares

Trabalho de manutenção	Mensal-mente	A cada 150 horas	A cada 250 horas	A cada 500 horas	A cada 1000 ho-ras
Verificar o óleo do vibrador - se necessário atestar.	■				
Verificar o óleo hidráulico - se necessário atestar.	■				
Verificar a tensão da correia trapezoidal - se necessário re-ajustar.	■				
Verificar a firmeza do aperto dos parafusos de fixação: Chassis de protecção. Suspensão central.	■				
Verificar o óleo do vibrador - se necessário atestar.		■			
Mudar o óleo de motor.			■		
Substituir o óleo do vibrador. *			■		
Verificar a firmeza do aperto dos parafusos de fixação: Motor de accionamento. *			■		
Verificar a válvula, ajustar 0,10 mm com o motor frio. *			■		
Substituir o filtro de combustí-vel. *				■	
Substituir o filtro de ar.				■	
Limpar o filtro de óleo. *					■

\* Deixe os trabalhos serem realizados pela assistência técnica do seu contacto Wacker Neuson.

## 9.2 Trabalhos de manutenção

### 9.2.1 Limpar o aparelho



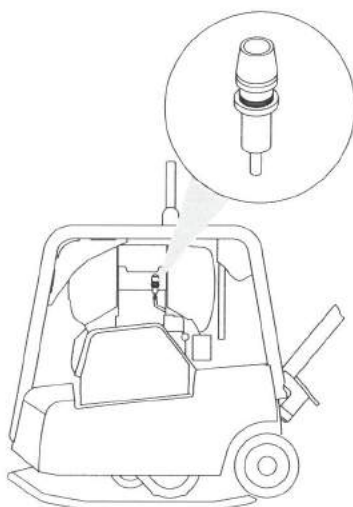
#### AVISO

Perigo de incêndio e de explosão em caso de utilização de produtos de limpeza inadequados.

▶ Não limpar as peças com benzina ou outros solventes.

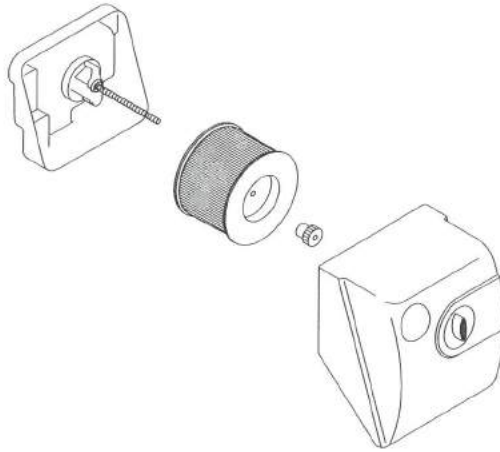
▶ Após cada utilização limpar o aparelho com água. Não é permitida a utilização de aparelhos de limpeza de alta pressão nem de produtos químicos.

### 9.2.2 Controlar a indicação do Filtro de ar-Manutenção



▶ Dar um motor um regime de rotação máxima. Se deste modo os foles de borracha rodarem em conjunto e o painel verde "2" ficar coberto, a instalação do filtro de ar deve esperar. Controlar várias vezes ao dia os foles de borracha em condições com muita poeira.

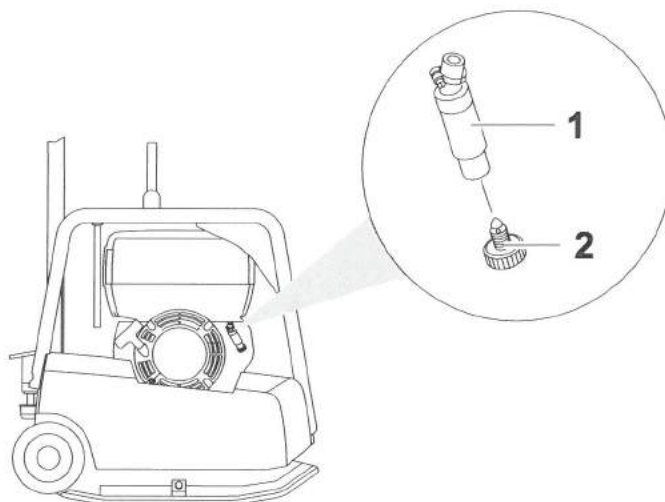
### 9.2.3 Limpar o filtro de ar



**Aviso:** Se o motor começar a deitar fumo e ao mesmo tempo diminuir a potência do motor, isto significa que o filtro se encontra obstruído.

1. Colocar o aparelho em posição horizontal numa superfície plana.
2. Desligar o motor.
3. Retirar e limpar o cartucho. Bater cuidadosamente no cartucho, de forma a remover a poeira do elemento de papel.
4. Caixa do filtro sem ar comprimido, mas limpar à mão com um pano limpo! Tenha atenção para que a sujidade presente na caixa não seja limpa para a abertura de aspiração do motor.

## 9.2.4 Verificar o separador de água

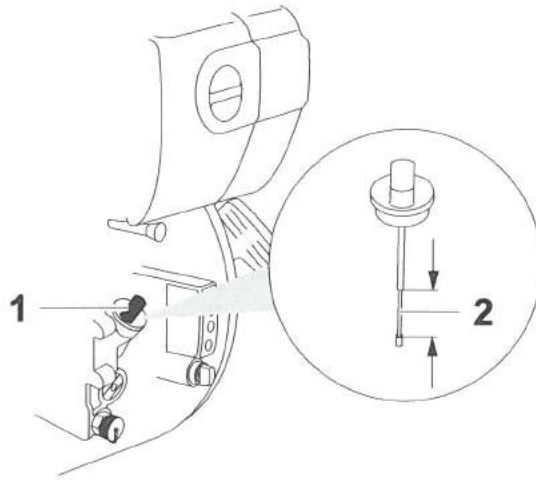


Pos.	Designação
1	Visor
2	Tampão de drenagem

1. Colocar o aparelho em posição horizontal numa superfície plana.
2. Desligar o motor.
3. Verificar se se encontra água no visor do aspirador de água.
4. Se necessário, desapertar o tampão de drenagem e recolher a água com um recipiente de recolha.  
Se se tiver conseguido retirar a água, apertar novamente o tampão de drenagem.

**Aviso:** Eliminar a água derramada de acordo com os regulamentos referentes à protecção do ambiente vigentes.

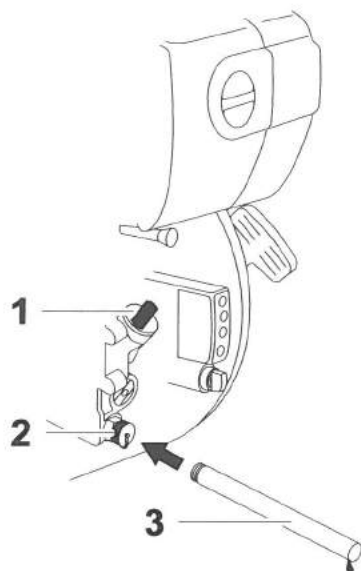
### 9.2.5 Verificar o nível de óleo do motor



Pos.	Designação
1	Indicador nível de óleo
2	Marcação

1. Colocar o aparelho em posição horizontal numa superfície plana.
2. Desligar o motor.
3. Remover a sujidade na área da vareta de nível do óleo.
4. Retirar o indicador de nível de óleo e limpar com um pano limpo sem pêlos.
5. Introduzir novamente o indicador de nível de óleo e retirar novamente.
6. Verificar: O nível de óleo do motor deve situar-se entre a marcação inferior e superior.
7. Se necessário, abastecer óleo de motor novo pela abertura até ser atingida a marcação superior do indicador de nível de óleo (quanto ao tipo de óleo, consultar o capítulo *Dados técnicos*).
8. Introduzir o indicador de nível de óleo e apertar manualmente.

## 9.2.6 Mudar o óleo de motor



Pos.	Designação	Pos.	Designação
1	Indicador nível de óleo	3	Mangueira de extração de óleo
2	Válvula de mudança de óleo		

**Aviso:** A superfície de trabalho deverá ser coberta com uma película impermeável para protecção do solo (protecção do ambiente).

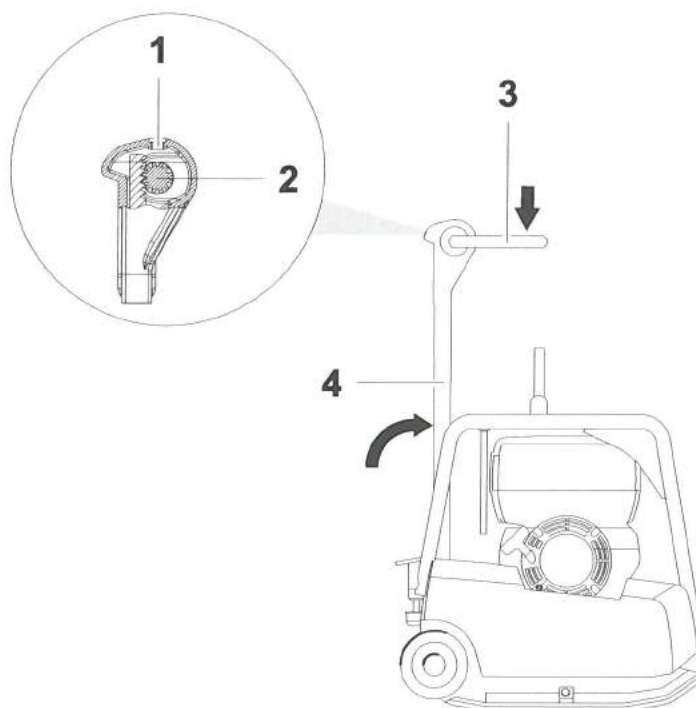
**Aviso:** Drenar o óleo com o motor ainda quente, a fim de garantir uma drenagem rápida e completa.

1. Colocar o aparelho em posição horizontal numa superfície plana.
2. Colocar o motor a uma temperatura morna através de arrefecimento ou aquecimento.
3. Desligar o motor.
4. Extrair e retirar o indicador de nível de óleo.
5. Aparafusar a mangueira de extração de óleo sobre a válvula de mudança de óleo. Recolher e eliminar o óleo com um reservatório adequado.
6. Adicionar óleo pelo bocal de enchimento e verificar o nível de óleo. Para obter informações sobre a quantidade e especificação de óleo, consultar o capítulo *Dados técnicos*.
7. Desarafusar a mangueira de extração de óleo e aparafusar a válvula de mudança de óleo.
8. Introduzir o indicador de nível de óleo e apertar manualmente.

**Aviso:** Eliminar o óleo de acordo com os regulamentos referentes à protecção do ambiente vigentes.



## 9.2.7 Verificar / atestar o nível do óleo hidráulico

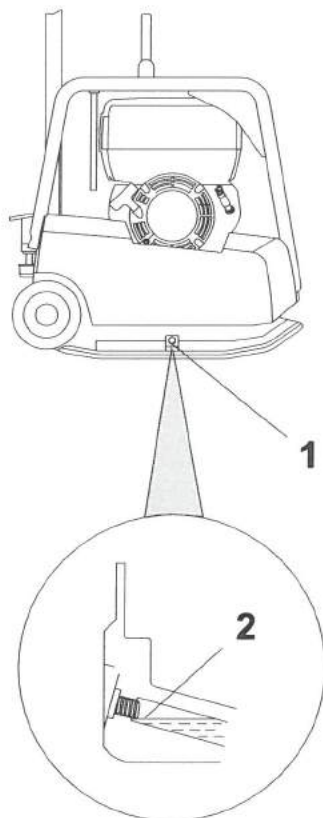


Pos.	Designação	Pos.	Designação
1	Orifício de enchimento	3	Alavanca de comando
2	Roda dentada	4	Barra de reboque

1. Colocar o aparelho em posição horizontal numa superfície plana.
2. Desligar o motor.
3. Deixar arrefecer o aparelho.
4. Colocar a barra de reboque na posição vertical e engatar.
5. Pressionar a alavanca de comando para a posição de avanço.
6. Remover a sujidade na área do orifício de enchimento.
7. Verificar: O nível do óleo deve situar-se no canto superior da roda dentada.
8. Abrir o orifício de enchimento.
9. Se necessário, atestar novo óleo hidráulico pelo orifício de enchimento até ao canto superior da roda dentada.  
Para obter informações sobre a especificação de óleo, consultar o capítulo *Dados técnicos*.
10. Fechar e apertar bem o orifício de enchimento.

**Aviso:** O comando do sistema hidráulico deixa sair ar.

### 9.2.8 Verificar o nível de óleo do vibrador



Pos.	Designação
1	Orifício de enchimento
2	Filete de rosca

1. Colocar o aparelho em posição horizontal numa superfície plana.
2. Desligar o motor.
3. Deixar arrefecer o aparelho.
4. Remover a sujidade na área do orifício de enchimento.



#### AVISO

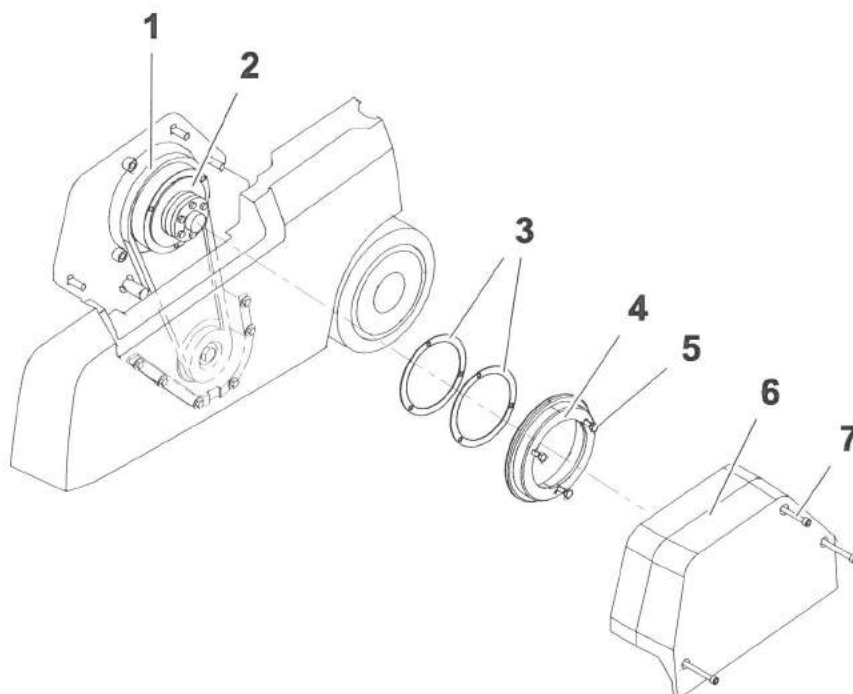
O óleo quente do vibrador pode sair e provocar ferimentos por queimaduras.

- ▶ Não abrir o tampão roscado do vibrador enquanto o óleo do vibrador estiver quente.
- ▶ Deixar arrefecer o aparelho.

5. Abrir o orifício de enchimento.

6. Verificar: O nível do óleo deve chegar até ao início do filete de rosca do orifício de enchimento.
7. Se necessário, abastecer o óleo do vibrador através do orifício de enchimento.
8. Voltar a fechar o orifício de enchimento e, com uma chave dinamométrica, apertar com um binário de aperto de 100 Nm.

9.2.9 Reapertar a correia do vibrador



Pos.	Designação	Pos.	Designação
1	Correia trapezoidal	5	Parafuso (3 unidades)
2	Disco da correia trapezoidal do motor	6	Protecção da correia trapezoidal
3	Disco de corte	7	Parafuso (3 unidades)
4	Semi-disco da correia trapezoidal		

1. Colocar o aparelho em posição horizontal numa superfície plana.
2. Desligar o motor.
3. Deixar arrefecer o aparelho.
4. Retirar a protecção da correia.
5. Aparafusar as porcas do disco da correia trapezoidal do motor e remover o semi-disco exterior da correia trapezoidal.
6. Retirar a quantidade necessária de discos intermédios (por norma, é suficiente a remoção de um disco).
7. Montar os discos intermédios retirados nas partes exteriores do semi-disco da correia trapezoidal.
8. Fixar o semi-disco exterior da correia trapezoidal e apertar com 3 parafusos com um binário de aperto de 10 Nm.

**Aviso:** Rodar o semi-disco exterior da correia trapezoidal para evitar que a correia fique entalada.

9. Montar a correia. Voltar a apertar os parafusos com uma chave dinamométrica com um binário de aperto de 10 Nm.
10. Deixar a máquina em funcionamento durante um breve período de tempo.
11. Se necessário, reapertar os parafusos.

## 10 Eliminação de avarias

Na tabela seguinte pode consultar as possíveis avarias, a sua causa e sua eliminação.

Em caso de avarias que não consiga ou não esteja autorizado a eliminar, contacte o seu interlocutor Wacker Neuson.

Avaria	Causa	Resolução
Velocidade de recuo demasiado reduzida.	Óleo hidráulico insuficiente na cabeça do braço.	Adicionar óleo hidráulico.
Velocidade de avanço demasiado reduzida.	Óleo hidráulico em excesso na cabeça do braço.	Ajustar o nível de óleo de acordo com a marcação.
Sem avanço.	Avaria mecânica.	Mandar reparar o aparelho. *
Perda de óleo hidráulico.	Fugas, tubo flexível hidráulico danificado.	Mandar reparar o aparelho. *
O motor não arranca.	Na posição 0.	Colocar o manípulo acelerador na posição 1.
	Sem combustível na bomba de injeção.	Encher de combustível. Verificar toda a alimentação de combustível.
		Controlar uma condução de afluxo ao motor e ao filtro de combustível. *
	Folga da válvula incorr.	Controlar a folga da válvula e, se necessário, ajustar. *
	Válvula desgastada.	Mandar reparar o aparelho. *
	Desgaste do cilindro e/ou anel de segmento.	
O injetor não está operacional.		
Nenhuma vibração com o motor ligado.	Correia trapezoidal desgastada.	Substituir a correia trapezoidal.
	Guarnições de embraiagens desgastadas.	Substituir as guarnições de embraiagens. *
A luz de controlo de carga não apaga.	Alternador danificado.	Mandar reparar o aparelho. *
	Regulador danificado.	
A luz de controlo de óleo não apaga.	O nível de óleo do motor é demasiado baixo.	Atestar óleo do motor.

\* Deixe os trabalhos serem realizados pela assistência técnica do seu contacto Wacker Neuson.

## 10.1 Arranque externo

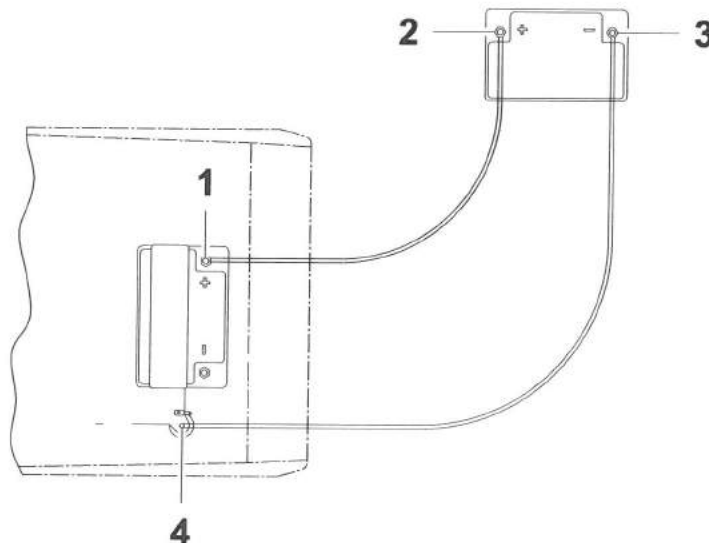
**AVISO**

Perigo de explosão devido a gás oxídrico.

Perigo de ferimentos devido à projecção de ácido.

- ▶ Usar óculos de protecção e luvas de protecção à prova de ácido.
- ▶ A bateria externa e a bateria do aparelho devem possuir a mesma tensão (12 V).
- ▶ Evitar um curto-circuito devido a inversão de polaridade (positivo com positivo, negativo com negativo).
- ▶ Cumprir a sequência ao conectar o cabo auxiliar de arranque.

**Aviso:** Utilize apenas cabos auxiliares de arranque isolados e uma secção transversal de linha mínima de 16 mm<sup>2</sup>.



Em caso de arranque externo através de uma bateria externa, ter em atenção a seguinte sequência de ligação:

1. Ligar o cabo auxiliar de arranque vermelho ao pólo positivo (1) da bateria descarregada, utilizando uma pinça de aperto.
2. Ligar a outra pinça de aperto do cabo auxiliar vermelho ao pólo positivo da bateria externa (2).
3. Ligar o cabo auxiliar de arranque preto ao pólo negativo (3) da bateria externa, utilizando uma pinça de aperto.
4. Conectar a outra pinça de aperto do cabo auxiliar de arranque preto à massa (4) do aparelho, por ex., ao suporte do motor.

5. Ligar o motor (no máx. 15 segundos) e deixá-lo em funcionamento.
6. A desconexão é efectuada na sequência inversa, removendo primeiro o cabo auxiliar de arranque preto e, em seguida, o cabo vermelho.

## 11 Eliminação

### 11.1 Eliminação de pilhas

#### Para clientes em países da UE

O aparelho contém uma ou várias pilhas ou acumuladores (em seguida denominados apenas como "as pilhas"). Estas pilhas são abrangidas pela directiva europeia 2006/66/CE sobre pilhas (usadas) e acumuladores (usados), bem como pelas respectivas disposições legais nacionais. A directiva sobre pilhas apresenta, assim, um padrão para um tratamento de pilhas válido para todos os países da UE.



As pilhas estão identificadas com o símbolo ao lado, de um contentor de lixo rasurado. Por baixo deste símbolo, encontra-se ainda a designação das substâncias nocivas presentes, nomeadamente "Pb" para chumbo, "Cd" para cádmio e "Hg" para mercúrio.

As pilhas não devem ser eliminadas juntamente com o lixo doméstico normal. Na qualidade de utilizador final, deve eliminar as pilhas usadas exclusivamente através do fabricante e de estabelecimentos comerciais ou, eventualmente, em pontos de recolha especialmente criados para tal (obrigação legal de devolução); a entrega é gratuita. Os estabelecimentos comerciais e o fabricante devem recolher estas pilhas e a reciclá-las correctamente, ou eliminá-las como resíduos perigosos (obrigação legal de devolução). Também pode entregar-nos gratuitamente as pilhas adquiridas nos nossos estabelecimentos, após a utilização das mesmas. Caso pretenda enviar as pilhas por correio para uma das nossas filiais, certifique-se de que inclui franquia suficiente para a devolução. Tenha também em atenção quaisquer indicações relativas a este tema mencionadas no contrato de venda ou nas Condições Gerais de Venda do estabelecimento comercial.

Uma eliminação correcta das pilhas evita efeitos negativos sobre as pessoas e o meio ambiente, permite o tratamento específico de substâncias nocivas, bem como uma reutilização de matérias-primas importantes.

#### Para clientes de outros países

O aparelho contém uma ou várias pilhas ou acumuladores (em seguida denominados apenas como "as pilhas"). Uma eliminação correcta das pilhas evita efeitos negativos sobre as pessoas e o meio ambiente, permite o tratamento específico de substâncias nocivas, bem como uma reutilização de matérias-primas importantes. Como tal, recomendamos que não elimine as pilhas juntamente com o lixo doméstico normal, mas sim de forma ecológica, depositando-as num ponto de recolha separado. Também as disposições legais nacionais estipulam a eliminação separada de pilhas em determinadas circunstâncias. Efectue uma eliminação das pilhas em conformidade com os regulamentos em vigor no seu país.

### 12 Acessórios

É oferecido um vasto programa de acessórios para o aparelho.  
Pode obter mais informações sobre os vários acessórios na Internet em  
[www.wackerneuson.com](http://www.wackerneuson.com).





## 12 Dados técnicos

### 12.1 DPU2540, DPU2550, DPU2560

Descrição	Unidade	DPU 2540H	DPU2550H	DPU 2560H	DPU 2560Hts
Nº do Artigo		5000610035	5000610036	5000610037	5000610038
Força centrífuga	kN	25,00	25,00	25,00	25,00
Oscilações	Hz	90	90	90	90
	1/min	5400	5400	5400	5400
Potência de superfície*	m <sup>2</sup> /h	456	540	612	756
Avanço	m/min	19,0	18,0	17,0	21,0
Capacidade de subida	%	46,6	46,6	46,6	46,6
Comprimento (Braço em posição de trabalho)	mm	1292	1292	1292	1292
Largura	mm	400	500	600	600
Altura	mm	1097	1097	1097	1097
Peso operacional	kg	160	166	171	171
Distância em relação ao solo	mm	736 – 846	736 – 846	736 – 846	736 – 846
Potência nominal**	kW	3,1	3,1	3,1	3,1
Rotação nominal	1/min	2800	2800	2800	2800
Quantidade de óleo do vibrador	l	0,60	0,60	0,60	0,60
Tipo de óleo do vibrador		M 75W-90 API GL-4			
Quantidade de óleo hidráulico	l	0,4	0,4	0,4	0,4
Tipo de óleo hidráulico		MR 520	MR 520	MR 520	MR 520
Faixa de temperatura de armazenamento	°C	-7 – +45	-7 – +45	-7 – +45	-7 – +45
Faixa de temperatura de operação	°C	-7 – +45	-7 – +45	-7 – +45	-7 – +45
Nível de pressão acústica no local de operação L <sub>pA</sub>	dB(A)	86	86	86	86
Norma		EN 500-4			
Nível de potência acústica L <sub>wa</sub> mensurada garantida	dB(A)	107	107	107	107
		108	108	108	108
Norma		EN 500-4			
Valor total das vibrações a <sub>hv</sub>	m/s <sup>2</sup>	2,7	2,7	2,7	2,7
Norma		EN 500-4			



Descrição	Unidade	DPU 2540H	DPU2550H	DPU 2560H	DPU 2560Hts
Grau de incerteza da medição do índice de vibração total $a_{hv}$	$m/s^2$	0,5	0,5	0,5	0,5
* Dependendo das características do solo.					
** Corresponde à potência útil instalada conforme a diretiva 2000/14/EG.					



**12.2 DPU3050**

Descrição	Unidade	DPU 3050H	DPU 3050H US	DPU 3050He
Nº do Artigo		5000610039	5100000310	5000610298
Força centrífuga	kN	30,00	30,00	30,00
Oscilações	Hz	90	90	90
	1/min	5400	5400	5400
Potência de superfície*	m <sup>2</sup> /h	570	570	570
Avanço	m/min	19,0	19,0	19,0
Capacidade de subida	%	46,6	46,6	46,6
Comprimento (Braço em posição de trabalho)	mm	1295	1295	1295
Largura	mm	500	500	500
Altura	mm	1101	1101	1101
Peso operacional	kg	181	181	206
Distância em relação ao solo	mm	777 – 887	777 – 887	777 – 887
Potência nominal**	kW	4,2	4,2	4,2
Rotação nominal	1/min	2800	2800	2800
Quantidade de óleo do vibrador	l	0,60	0,60	0,60
Tipo de óleo do vibrador		M 75W-90 API GL-4		
Quantidade de óleo hidráulico	l	0,4	0,4	0,4
Tipo de óleo hidráulico		MR 520	MR 520	MR 520
Faixa de temperatura de armazenamento	°C	-7 – +45	-7 – +45	-7 – +45
Faixa de temperatura de operação	°C	-7 – +45	-7 – +45	-7 – +45
Nível de pressão acústica no local de operação L <sub>pA</sub>	dB(A)	86	86	86
Norma		EN 500-4		
Nível de potência acústica L <sub>wa</sub> mensurada garantida	dB(A)	107 108	107 108	107 108
Norma		EN 500-4		
Valor total das vibrações a <sub>hv</sub>	m/s <sup>2</sup>	3,6	3,6	3,6
Norma		EN 500-4		



Descrição	Unidade	DPU 3050H	DPU 3050H US	DPU 3050He
Grau de incerteza da medição do índice de vibração total $a_{HV}$	$m/s^2$	0,5	0,5	0,5
* Dependendo das características do solo.				
** Corresponde à potência útil instalada conforme a diretiva 2000/14/EG.				



12.3 DPU3060, DPU3070

Descrição	Unidade	DPU 3060H	DPU 3070H	DPU 3060Hts	DPU 3060Hets
Nº do Artigo		5000610040	5000610041	5000610042	5000610302
Força centrífuga	kN	30,00	30,00	30,00	30,00
Oscilações	Hz	90	90	90	90
	1/min	5400	5400	5400	5400
Potência de superfície*	m <sup>2</sup> /h	648	714	792	792
Avanço	m/min	18,0	17,0	22,0	22,0
Capacidade de subida	%	46,6	46,6	46,6	46,6
Comprimento (Braço em posição de trabalho)	mm	1295	1295	1295	1295
Largura	mm	600	700	600	600
Altura	mm	1101	1101	1101	1101
Peso operacional	kg	190	195	190	215
Distância em relação ao solo	mm	777 – 887	777 – 887	777 – 887	777 – 887
Potência nominal**	kW	4,2	4,2	4,2	4,2
Rotação nominal	1/min	2800	2800	2800	2800
Quantidade de óleo do vibrador	l	0,60	0,60	0,60	0,60
Tipo de óleo do vibrador		M 75W-90 API GL-4			
Quantidade de óleo hidráulico	l	0,4	0,4	0,4	0,4
Tipo de óleo hidráulico		MR 520	MR 520	MR 520	MR 520
Faixa de temperatura de armazenamento	°C	-7 – +45	-7 – +45	-7 – +45	-7 – +45
Faixa de temperatura de operação	°C	-7 – +45	-7 – +45	-7 – +45	-7 – +45
Nível de pressão acústica no local de operação L <sub>pA</sub>	dB(A)	86	86	86	86
Norma		EN 500-4			
Nível de potência acústica L <sub>wa</sub> mensurada garantida	dB(A)	107 108	107 108	107 108	107 108
Norma		EN 500-4			
Valor total das vibrações a <sub>hV</sub>	m/s <sup>2</sup>	3,2	3,2	3,3	3,3
Norma		EN 500-4			
Grau de incerteza da medição do índice de vibração total a <sub>hV</sub>	m/s <sup>2</sup>	0,5	0,5	0,5	0,5



Descrição	Unidade	DPU 3060H	DPU 3070H	DPU 3060Hts	DPU 3060Hets
* Dependendo das características do solo.					
** Corresponde à potência útil instalada conforme a diretiva 2000/14/EG.					

## 12.4 DPU3750, DPU3760

Descrição	Unidade	DPU 3750Hts	DPU 3750Hts US	DPU 3750Hets	DPU 3760Hts	DPU 3760Hets
Nº do Artigo		5000610321	5100000311	5000610322	5000610358	5000610359
Força centrífuga	kN	37,00	37,00	37,00	37,00	37,00
Oscilações	Hz	90	90	90	90	90
	1/min	5400	5400	5400	5400	5400
Potência de superfície*	m <sup>2</sup> /h	720	720	720	828	828
Avanço	m/min	24,0	24,0	24,0	23,0	23,0
Capacidade de subida	%	46,6	46,6	46,6	46,6	46,6
Comprimento (Braço em posição de trabalho)	mm	1295	1295	1295	1295	1295
Largura	mm	500	500	500	600	600
Altura	mm	1101	1101	1101	1101	1101
Peso operacional	kg	247	247	265	256	274
Distância em relação ao solo	mm	777 – 887	777 – 887	777 – 887	777 – 887	777 – 887
Potência nominal**	kW	4,2	4,2	4,2	4,2	4,2
Rotação nominal	1/min	2800	2800	2800	2800	2800
Quantidade de óleo do vibrador	l	0,60	0,60	0,60	0,60	0,60
Tipo de óleo do vibrador		M 75W-90 API GL-4				
Quantidade de óleo hidráulico	l	0,4	0,4	0,4	0,4	0,4
Tipo de óleo hidráulico		MR 520	MR 520	MR 520	MR 520	MR 520
Faixa de temperatura de armazenamento	°C	-15 – +45	-15 – +45	-15 – +45	-15 – +45	-15 – +45
Faixa de temperatura de operação	°C	-15 – +45	-15 – +45	-15 – +45	-15 – +45	-15 – +45
Nível de pressão acústica no local de operação L <sub>pA</sub>	dB(A)	86	86	86	86	86
Norma		EN 500-4				
Nível de potência acústica L <sub>wa</sub> mensurada garantida	dB(A)	107 108	107 108	107 108	107 108	107 108
Norma		EN 500-4				



Descrição	Unidade	DPU 3750Hts	DPU 3750Hts US	DPU 3750Hets	DPU 3760Hts	DPU 3760Hets
Valor total das vibrações $a_{hv}$	$m/s^2$	2,5	2,5	2,5	2,5	2,5
Norma		EN 500-4				
Grau de incerteza da medição do índice de vibração total $a_{hv}$	$m/s^2$	0,5	0,5	0,5	0,5	0,5
* Dependendo das características do solo.						
** Corresponde à potência útil instalada conforme a diretiva 2000/14/EG.						



## 12.5 Motor de combustão

Descrição	Unidade				
Fabricante		Hatz	Hatz	Hatz	Hatz
Tipo de motor		1B20-7-327	1B30-2-310	1B30-2-274E	1B30-2-311
Processo de combustão		Quatro tempos			
Arrefecimento		Arrefecimento a ar			
Cilindro		1			
Cilindrada	cm <sup>3</sup>	243	347		
Inclinação máx.	°	25,0			
Tipo de combustível		Diesel EN 590			
Consumo de combustível	l/h	0,4	0,6		
Capacidade do tanque de combustível	l	3,0	5,0		
Especificação do óleo		SAE 10W40			
Nível de óleo máx.	l	0,9	1,1		
Produtividade máx.	kW	3,5	5,4		
Rotação	1/min	3600			
Norma		ISO 3046 IFN		ISO 1585 F	ISO 3046 IFN
Filtro de ar		Filtro de ar seco			
Tipo de arranque		Arranque reversível			
Tensão da bateria	V	-			Especial Wacker Neuson Bateria de arranque especial para placas vibratórias, 12 V, 18 Ah
Capacidade da bateria (valor nominal)	Ah	-			



**WACKER  
NEUSON**

### Declaração de conformidade CE

**Fabricante**

Wacker Neuson Produktion GmbH & Co. KG, Wackerstraße 6, D-85084 Reichertshofen  
O fabricante assume toda a responsabilidade sobre a emissão desta declaração de conformidade.

<b>Produto</b>	<b>DPU2540, DPU2550, DPU2560</b>
Tipo de produto	Placa vibratória
Função do produto	Compactação de solos
Número do material	5000610035, 5000610036, 5000610037, 5000610038
Potência útil instalada	3,1 kW
Nível de potência sonora garantida	107 db(A)
Nível de potência acústica garantida	108 db(A)

**Procedimento de avaliação de conformidade**

2000/14/CE, Anexo VIII

**Organismo notificado**

TÜV Rheinland LGA Products GmbH, Tillystr. 2, D-90431 Nürnberg (NB 0197)

**Diretrizes e Normas**

Declaramos que este produto atende às disposições e exigências pertinentes das seguintes diretrizes e normas:

2006/42/CE, 2000/14/CE, EN 500-1:2006 +A1:2009, EN 500-4:2011

**Responsável pela documentação técnica**

Wacker Neuson Produktion GmbH & Co. KG, Wackerstraße 6, D-85084 Reichertshofen

Reichertshofen, 17.01.2019

Helmut Bauer

Diretor executivo

Declaração de conformidade original

5000217755pt-br\_10\_DPU2540, DPU2550, DPU2560\_CE

**WACKER  
NEUSON****Declaração de conformidade CE****Fabricante**

Wacker Neuson Produktion GmbH & Co. KG, Wackerstraße 6, D-85084 Reichertshofen

O fabricante assume toda a responsabilidade sobre a emissão desta declaração de conformidade.

<b>Produto</b>	<b>DPU3050, DPU3060, DPU3070, DPU3750, DPU3760</b>
Tipo de produto	Placa vibratória
Função do produto	Compactação de solos
Número do material	5000610039, 5000610040, 5000610041, 5000610042, 5000610321, 5000610358
Potência útil instalada	4,2 kW
Nível de potência sonora garantida	107 db(A)
Nível de potência acústica garantida	108 db(A)

**Procedimento de avaliação de conformidade**

2000/14/CE, Anexo VIII

**Organismo notificado**

TÜV Rheinland LGA Products GmbH, Tillystr. 2, D-90431 Nürnberg (NB 0197)

**Diretrizes e Normas**

Declaramos que este produto atende às disposições e exigências pertinentes das seguintes diretrizes e normas:

2006/42/CE, 2000/14/CE, EN 500-1:2006 +A1:2009, EN 500-4:2011

**Responsável pela documentação técnica**

Wacker Neuson Produktion GmbH & Co. KG, Wackerstraße 6, D-85084 Reichertshofen

Reichertshofen, 17.01.2019

Helmut Bauer

Diretor executivo

Declaração de conformidade original

5000217755pt-br\_10\_DPU3050, DPU3060, DPU3070, DPU3750, DPU3760\_CE