

Manual do Operador

Placa vibratória

DPU

25.., 30.., 37..



Modelo	DPU
Documento	5000217755
Edição	11.2020
Versão	12
Idioma	pt

Copyright © 2020 Wacker Neuson Produktion GmbH & Co. KG

Printed in Germany

Todos os direitos reservados, principalmente os direitos autorais mundiais, direito de reprodução e direito de divulgação.

Este impresso pode ser utilizado pelo receptor apenas para o fim previsto. Ele não pode de nenhuma forma, sem prévio acordo por escrito, ser parcial ou integralmente reproduzido ou traduzido.

Cópias ou tradução, mesmo que parciais, apenas com autorização por escrito da Wacker Neuson Produktion GmbH & Co. KG.

Qualquer infração contra as determinações legais, especialmente com relação à proteção dos direitos autorais serão processadas legalmente.

A Wacker Neuson Produktion GmbH & Co. KG trabalha permanentemente na melhoria de seus produtos no âmbito do desenvolvimento técnico. Portanto, nos reservamos ao direito de fazer mudanças em ilustrações e descrições contidas nesta documentação, sem que incorra responsabilidade por alterações em máquinas já entregues.

Erros de exceção.

A máquina do título pode apresentar equipamentos especiais (opções).



Fabricante

Wacker Neuson Produktion GmbH & Co. KG

Wackerstraße 6

Reichertshofen D-85084

www.wackerneuson.com

Tel.: +4984533403200

E-Mail: service-LE@wackerneuson.com

Manual do Operador original

1	Prefácio	4
2	Introdução	5
2.1	Meio de representação deste manual do operador	5
2.2	Wacker Neuson interlocutor	5
2.3	Tipos de aparelho descritos.....	6
2.4	Símbolo do aparelho.....	6
3	Segurança	7
3.1	Princípio.....	7
3.2	Qualificação do pessoal operador	9
3.3	Equipamento de protecção.....	9
3.4	Transporte	10
3.5	Segurança operacional.....	11
3.6	Segurança na operação de placas vibratórias	12
3.7	Segurança durante a operação de aparelhos de combustão.....	13
3.8	Segurança na operação de aparelhos hidráulicos	14
3.9	Manutenção	15
4	Etiquetas de segurança e informação	16
5	Lista de componentes fornecidos	18
6	Estrutura e funcionamento	19
6.1	Aplicação	19
6.2	Descrição do funcionamento	19
7	Componentes e elementos de comando	20
8	Transporte	22
8.1	Transporte do aparelho	23
9	Operação e funcionamento	24
9.1	Antes de ligar o equipamento	24
9.2	Ligando o aparelho	24
9.3	Operando o aparelho.....	26
9.4	Desligando o aparelho.....	27
10	Manutenção	28
10.1	Plano de manutenção.....	29
10.2	Trabalhos de manutenção	31
11	Eliminando distúrbios e falhas	38
11.1	Ignição assistida	39
12	Descarte	40
12.1	Eliminação de baterias	40
13	Acessórios	41
14	Dados técnicos	42
14.1	DPU2540, DPU2550, DPU2560	42
14.2	DPU3050	44
14.3	DPU3060, DPU3070.....	46
14.4	DPU3750, DPU3760.....	47
14.5	Motor de combustão	49
	Declaração de conformidade para a União Europeia	50

1 Prefácio

Este Manual do Operador contém informações importantes e procedimentos para a operação econômica e segura desta máquina Wacker Neuson. Leitura cuidadosa, a compreensão e a observação ajudará a evitar riscos, reduzir custos de reparação e tempo de inatividade, e assim aumentar a disponibilidade da máquina e sua vida útil.

Este Manual do Operador não serve como Instrução de Manutenção e Reparo. Tais trabalhos só poderão ser realizados pela Assistência Técnica Wacker Neuson e/ou pelo pessoal especializado autorizado. A máquina Wacker Neuson deve ser operada e submetida à manutenção de acordo com as informações contidas neste manual do operador. Sua utilização para finalidades não especificadas ou a manutenção inadequada podem causar situações de perigo. Por isso, o manual do operador deve estar permanentemente disponível no local de uso da máquina.

Peças defeituosas do equipamento deverão ser trocadas imediatamente!

Em caso de perguntas a respeito da operação ou manutenção, um contato da Wacker Neuson está disponível a qualquer momento.

2 Introdução

2.1 Meio de representação deste manual do operador

Símbolos de aviso

Este manual do operador contém indicações de segurança das categorias: PERIGO, AVISO, CUIDADO, ATENÇÃO.

Estes devem ser cumpridos para ser excluído o perigo de morte ou ferimentos do operador, danos materiais ou assistência técnica incorrecta.



PERIGO

Este aviso alerta para perigos de risco imediato que provocam a morte ou ferimentos graves.

- Pode evitar o perigo com as respectivas medidas indicadas.
-



AVISO

Este aviso alerta para possíveis perigos que podem provocar a morte ou ferimentos graves.

- Pode evitar o perigo com as respectivas medidas indicadas.
-



CUIDADO

Este aviso alerta para possíveis perigos que podem provocar ferimentos ligeiros.

- Pode evitar o perigo com as respectivas medidas indicadas.
-

ATENÇÃO

Este aviso alerta para possíveis perigos que podem provocar danos materiais.

- Pode evitar o perigo com as respectivas medidas indicadas.
-

Aviso

Aqui obtém informações suplementares.

Instruções de procedimento

- ▶ Este símbolo solicita uma acção sua.
1. As instruções de procedimentos numeradas solicitam que faça algo numa sequência indicada.
- Este símbolo destina-se à enumeração.

2.2 Wacker Neuson interlocutor

O seu Wacker Neuson interlocutor é, conforme o país, o seu Wacker Neuson serviço de assistência, a sua filial Wacker Neuson ou o seu revendedor Wacker Neuson.

Encontra os endereços na Internet em www.wackerneuson.com.

Encontra o endereço do fabricante no início deste manual do operador.

2.3 Tipos de aparelho descritos

Este manual do operador aplica-se a vários tipos de aparelho de uma gama de produtos. Por esse motivo algumas imagens poderão divergir ligeiramente do aspecto do seu aparelho. Além disso podem estar descritos componentes que não integram o seu aparelho.

No capítulo *Dados técnicos* encontra detalhes sobre os tipos de aparelhos descritos.

2.4 Símbolo do aparelho

Dados da chapa de características

A chapa de características contém as indicações que identificam claramente o seu aparelho. Estas indicações são necessárias para a encomenda de peças sobresselentes e em caso de dúvidas relativas ao comportamento técnico.

► Aponte as indicações do seu aparelho na seguinte tabela:

Designação	As suas indicações
Grupo e tipo	
Ano de construção	
Máquina n.º	
Versão n.º	
Artigo N.º	

3 Segurança

3.1 Princípio

Estado da técnica

O aparelho foi construído de acordo com o estado mais actual da técnica e segundo as regras de segurança reconhecidas. No entanto, no caso de utilização incorrecta do aparelho, pode existir o perigo de ferimentos e perigo de vida para o utilizador ou terceiros ou podem ocorrer danos no aparelho ou outros bens.

Utilização conforme

O aparelho pode apenas ser utilizado para os seguintes fins:

- Compactação de solos.
- Compactação de asfalto.
- Vibração das pedras para calcetar.

O aparelho não deve ser utilizado para os seguintes fins:

- Compactação de solos facilmente compactáveis.
- Compactação de solos congelados.
- Compactação de solos duros não compactáveis.
- Compactação de solos sem capacidade de carga.

Da utilização conforme faz também parte a observância de todos os avisos constantes deste manual do operador assim como o cumprimento das instruções de conservação e manutenção prescritas.

Qualquer outra utilização para além desta é considerada inconforme. Os danos daí resultantes não são da responsabilidade ou garantia do fabricante. O risco é exclusivamente do operador.

Alterações estruturais

Não proceda em caso algum a alterações estruturais sem autorização escrita do fabricante. Coloca em perigo a sua segurança e a segurança de outras pessoas! Além disso invalida a responsabilidade e garantia do fabricante.

Uma alteração estrutural existe especialmente nos seguintes casos:

- Abertura do aparelho e remoção definitiva de componentes oriundas da Wacker Neuson.
- Montagem de componentes novos não oriundos da Wacker Neuson ou que não são equivalentes ao tipo e qualidade das peças originais.
- Montagem de acessórios não oriundo da Wacker Neuson.

As peças sobresselentes da Wacker Neuson podem ser montadas sem reservas.

Os acessórios para o seu aparelho disponíveis na gama da Wacker Neuson podem ser montadas sem reservas. Observe os regulamentos de montagem neste manual do operador.

Requisitos para o funcionamento

O funcionamento seguro e sem problemas do aparelho pressupõe o seguinte:

- Transporte, armazenamento e instalação correctos.
- Operação diligente.
- Conservação e manutenção diligente.

Funcionamento

Opere o aparelho apenas em conformidade e em perfeito estado técnico.

Opere o aparelho apenas de forma segura e consciente dos perigos e com todos os dispositivos de segurança. Não altere nem desactive nenhum dispositivo de segurança.

Antes do início do trabalho verifique a eficácia dos elementos de comando e dos dispositivos de segurança.

Nunca opere o aparelho em ambientes com perigo de explosão.

Supervisão

Nunca deixe um aparelho em funcionamento sem supervisão!

Manutenção

Para o funcionamento sem problemas e duradouro do aparelho são necessários trabalhos de manutenção periódicos. A manutenção negligente reduz a segurança do aparelho.

- Observe obrigatoriamente os intervalos de manutenção prescritos.
- Não coloque o aparelho em funcionamento se for necessário realizar manutenções ou reparações.

Avarias

Em caso de avarias de funcionamento tem que desligar imediatamente o aparelho e colocá-lo em segurança.

Elimine imediatamente as avarias que podem comprometer a segurança!

Solicite imediatamente a substituição das peças danificadas ou defeituosas!

Pode encontrar mais informações no capítulo *Eliminação de avarias*.

Peças sobresselentes, acessórios

Utilize apenas peças sobresselentes da Wacker Neuson ou o tipo de peças sobresselentes que é semelhante ao tipo e à qualidade das peças originais.

Utilize apenas acessórios da Wacker Neuson.

Em caso de não observância é invalidada qualquer responsabilidade.

Excepção de responsabilidade

No caso dos seguintes incumprimentos a Wacker Neuson rejeita qualquer responsabilidade de danos pessoais e materiais:

- Alterações estruturais.
- Utilização inconforme.
- Incumprimento deste manual do operador.
- Manuseamento inconforme.
- Utilização de peças sobresselentes não oriundas da Wacker Neuson ou que não são equivalentes ao tipo e qualidade das peças originais.
- Utilização de acessórios não oriundos da Wacker Neuson.

Manual do operador

Conserve o manual do operador junto do aparelho ou no local de utilização do aparelho mantendo-o sempre acessível.

No caso de perder o manual do operador ou se necessitar de outro exemplar, contacte o seu contacto Wacker Neuson ou descarregue-o da Internet em (www.wackerneuson.com).

Entregue este manual do operador a todos os outros operadores ou ao proprietário seguinte do aparelho.

Regulamentos nacionais

Observe os regulamentos, normas e directivas nacionais relativas à prevenção de acidentes e protecção ambiental, por ex. manuseamento de substâncias perigosas, uso de equipamento de protecção individual.

Complemente o manual do operador com mais instruções para a observância de directivas de segurança internas, oficiais, nacionais ou gerais.

Elementos de comando

Mantenha os elementos de comando do aparelho sempre secos, limpos, livres de óleo e lubrificante.

Os elementos de comando, como por ex. interruptor de ligar/desligar, aceleradores, etc., não devem ser indevidamente travados, manipulados ou alterados.

**Limpeza**

Mantenha o aparelho sempre limpo e limpe-o após cada utilização.

Não utilize combustíveis nem solventes. Perigo de explosão!

Não utilize aparelhos de limpeza de alta pressão. A água infiltrada pode destruir o aparelho. Nos aparelhos eléctricos existe perigo de ferimentos graves devido a choque eléctrico.

Verifique a existência de danos

Verifique o aparelho desligado, no mínimo uma vez por turno, quanto à existência de danos e deficiências visíveis no exterior.

Não opere o aparelho se forem visíveis danos ou deficiências.

Solicite a eliminação imediata dos danos e deficiências.

3.2 Qualificação do pessoal operador**Qualificação do operador**

Apenas pessoal técnico treinado pode colocar o aparelho em funcionamento e operá-lo. Além disso aplicam-se os seguintes requisitos:

- Ter no mínimo 18 anos.
- Estarem aptos a nível físico e mental.
- Terem sido instruídos na operação autónoma do aparelho.
- Terem sido instruídos na utilização conforme do aparelho.
- Estarem familiarizados com os dispositivos de segurança necessários.
- Terem autorização para colocarem individualmente os aparelhos em funcionamento de acordo com os padrões de segurança.
- Terem sido incumbidos pela empresa ou entidade exploradora para o trabalho autónomo com o aparelho.

Operação incorrecta

Em caso de operação incorrecta, abuso ou operação por pessoal sem formação existem perigos para a saúde do operador ou de terceiros, assim como para o aparelho ou outros bens materiais.

Obrigações da entidade exploradora

A entidade exploradora tem que facultar ao operador o manual do operador e certificar-se de que este leu e compreendeu o manual.

Recomendações para o trabalho

Siga as seguintes recomendações:

- Trabalhe apenas em boas condições físicas.
- Trabalhe de forma concentrada, principalmente no final do tempo de trabalho.
- Não trabalhe com o aparelho se estiver sonolento.
- Execute todos os trabalhos de forma calma, diligente e cuidadosa.
- Nunca trabalhe sob a influência de álcool, drogas ou medicamentos. A sua capacidade de visão, capacidade de reacção e capacidade avaliação pode ser afectada.
- Trabalhe de forma a não prejudicar terceiros.
- Certifique-se de que não se encontrem pessoas ou animais na área de perigo.

3.3 Equipamento de protecção**Vestuário de trabalho**

O vestuário deve ser adequado ou seja justo ao corpo, mas não deve limitar os movimentos.

Regra geral, não use cabelos compridos soltos, vestuário largo ou jóias, incluindo anéis. Existe o perigo de ferimentos por ex. ficando preso ou as peças móveis do aparelho podem puxar os objectos.

Equipamento de protecção individual

Utilize equipamento de protecção individual para evitar ferimentos e danos à saúde:

- Calçado de segurança.
- Luvas de trabalho de material resistente.
- Fato de trabalho de material resistente.
- Capacete de protecção.
- Protector auricular.

Protector auricular

No caso deste aparelho é possível a ultrapassagem dos limites sonoros permitidos, específicos do país (nível acústico de avaliação relativo a pessoas). Por esse motivo, deve usar uma protecção auditiva. Pode consultar o valor exacto no capítulo *Dados técnicos*.

Trabalhe com protecção auricular de modo especialmente atento e cuidadoso uma vez que apercebe os ruídos, p.ex., gritos ou sons de sinalização apenas de modo limitado.

Wacker Neuson recomenda, usar sempre protectores auriculares.

3.4 Transporte

Desligar o aparelho

Antes do transporte do aparelho, desligue-o e deixe o motor arrefecer.

Barra de reboque na posição de transporte

Antes do transporte, coloque a barra de reboque na posição de transporte. Durante esse procedimento, engate a barra de reboque no bloqueio da barra.

Observar as prescrições para mercadorias perigosas

Respeite as prescrições para mercadorias perigosas para o meio de transporte e as directivas de segurança nacionais.

Levantar

Para elevar o aparelho, respeite as seguintes indicações:

- Determine um instrutor formado para o processo de elevação.
- Tem de conseguir ver e ouvir o instrutor.
- Utilize apenas dispositivos de elevação, dispositivos de fixação e dispositivos de recepção de carga adequados e certificados com capacidade de carga suficiente.
- Utilize apenas pontos de fixação de acordo com o manual do operador.
- Fixe o aparelho de forma segura no dispositivo de elevação.
- Certifique-se de que não se encontrem pessoas na proximidade ou por baixo do aparelho.
- Não suba para cima do aparelho.

Carregamento

As rampas de carga deverão ter capacidade de carga suficiente e serem estáveis.

Certifique-se de que não existe perigo para pessoas devido a tombo, queda ou deslizamento dos aparelhos, assim como projecção ou queda de peças do aparelho.

Coloque as peças de comando e os componentes móveis na posição de transporte.

Fixe o aparelho contra tombo, queda ou deslizamento com cintos de fixação. Utilize apenas os pontos de fixação de acordo com o manual do operador.

Veículo de transporte

Utilize apenas veículos de transporte adequados com capacidade de carga suficiente e pontos de fixação adequados.

**Transporte do aparelho**

Fixe o aparelho ao meio de transporte contra tombo, queda ou deslizamento.

Utilize apenas os pontos de fixação indicados no manual do operador.

Respeite as prescrições, normas e directivas específicas do país.

Recolocação em funcionamento

Antes da recolocação em funcionamento monte e fixe os aparelhos, peças do aparelho, acessórios ou ferramentas que se encontravam desmontados por motivos de transporte.

Proceda apenas de acordo com o manual do operador.

3.5 Segurança operacional**Ambiente com risco de explosão**

Nunca opere o aparelho em ambientes com perigo de explosão.

Ambiente de trabalho

Antes de iniciar o trabalho familiarize-se com o ambiente de trabalho. Deste fazem parte, por ex. os seguintes pontos:

- Obstáculos na zona de trabalho e de circulação.
- Capacidade de carga do solo.
- Protecções necessárias na obra, em especial, para a zona de circulação pública.
- Protecções necessárias de paredes e tectos.
- Possibilidades de auxílio em caso de acidente.

Segurança na área de trabalho

Quando trabalho com o aparelho observe os seguintes pontos:

- Linhas eléctricas ou tubos na área de trabalho.
- Conduitas de gás ou água na área de trabalho.

Colocação em funcionamento do aparelho

Observe os avisos de segurança e as advertências no aparelho e no manual do operador.

Nunca inicie o aparelho se for necessário realizar a manutenção ou reparação do mesmo.

Inicie o aparelho de acordo com o manual do operador.

Estabilidade

Certifique-se de que o aparelho está estável e que não consegue tombar, rolar ou cair durante a operação.

Local adequado do operador

Não abandone o local adequado do operador enquanto opera o aparelho.

O local adequado do operador encontra-se atrás da barra de reboque do aparelho.

Abandonar a área de perigo

Perigo de ferimentos através de um aparelho em movimento ou projecção de materiais.

Certifique-se de que as outras pessoas cumprem, pelo menos, uma distância de segurança de 2 m até ao aparelho.

Cuidado com peças em movimento

Mantenha mãos, pés e vestuário solto afastados de peças do aparelho em movimento ou rotativas.

Perigo de ferimentos graves através da recolha ou do esmagamento.

Desligar o aparelho

Neste tipo de situações, desligue o motor:

- Antes de intervalos.
- Quando não utiliza o aparelho.

Desligue o aparelho de modo a não tombar, cair ou deslizar.

Local de armazenamento

Após a operação guarde o aparelho arrefecido num local fechado, limpo, seco e protegido contra gelo não acessível a crianças.

Não utilizar sprays de ajuda de arranque

Perigo de incêndio devido a sprays de ajuda de arranque altamente inflamáveis.

Não utilize sprays de ajuda de arranque.

Os sprays de ajuda de arranque são altamente inflamáveis e podem provocar falhas de ignição, bem como danos no motor.

Carga vibratória

Em caso de utilização intensiva de aparelhos conduzidos manualmente, não é possível excluir totalmente os danos a longo prazo.

Respeite os respectivos regulamentos e as directivas legais para manter a carga vibratória o mais baixa possível.

Encontra informações sobre a carga vibratória do aparelho no capítulo *Dados técnicos*.

3.6 Segurança na operação de placas vibratórias

Dispositivo de transporte integrado

Os aparelhos com dispositivo de transporte integrado não devem ser colocados ou armazenados no dispositivo de transporte. O dispositivo de transporte destina-se exclusivamente ao transporte.

Protecção da correia trapezoidal

Nunca opere o aparelho sem a protecção da correia trapezoidal!

As correias trapezoidais e polias de marcha livre são perigosas e podem provocar ferimentos graves, p. ex., através da captação ou de peças projectadas.

Perigo de queda

Opere o aparelho por forma a que não exista perigo de queda, p. ex., nas margens e arestas.

Capacidade de carga do solo

Lembre-se de que a capacidade de carga do solo a compactar ou da subestrutura pode ser fortemente reduzida devido à influência vibratória, p. ex., na proximidade de declives.

Proteger contra esmagamentos

Opere o aparelho por forma a que se consiga proteger dos esmagamentos entre o aparelho e o obstáculo. Olhe sempre no sentido de marcha!

Indicações para compactar em declives

Respeite os seguintes pontos durante a compactação em superfícies inclinadas (declives, taludes):

- Coloque-se de pé sempre no lado de cima do aparelho.
- Inicie uma subida apenas de baixo (uma subida que se consegue realizar sem problemas a partir de baixo também pode ser realizada de cima para baixo sem perigos).
- Não se coloque de pé no sentido de queda do aparelho. Perigo de ferimentos graves devido ao deslizamento ou tombo do aparelho.

**Não exceder a posição inclinada máx. permitida**

- Não exceda a posição inclinada máx. permitida (ver capítulo *Dados técnicos*).
- Opere o aparelho apenas durante um curto espaço de tempo na posição inclinada máx. permitida.

Se exceder a posição inclinada máxima admissível, poderá causar uma falha na lubrificação do motor e, assim, inevitavelmente uma avaria nas peças importantes do motor.

Verificar os efeitos da vibração

Os trabalhos de compactação na proximidade de construções podem provocar danos no edifício. Por este motivo, terá de verificar as possíveis causas das vibrações nos edifícios próximos sempre antes de iniciar os trabalhos.

Na avaliação do efeito da vibração terá de incluir, em especial, os seguintes pontos:

- Comportamento da oscilação, sensibilidade e frequência próprias dos edifícios próximos.
- Distância dos edifícios até ao local da vibração (= local de aplicação do aparelho).
- Características do solo.

Eventualmente, terá de realizar as medições para a determinação da velocidade de oscilação.

Respeite também as normas e as disposições em vigor, em especial, a DIN 4150-3.

Além disso, a base tem de dispor de uma capacidade de carga para a recepção da energia de compactação. Em casos de dúvida, peça ajuda a um perito (com conhecimentos na técnica do solo) para a avaliação.

A Wacker Neuson não se responsabiliza por eventuais danos em edifícios.

3.7 Segurança durante a operação de aparelhos de combustão**Verifique a existência de danos**

Com o motor desligado, verifique, pelo menos, uma vez por turno se existem fugas e fissuras na tubagem de combustível, tanque e tampa do tanque.

Não opere o aparelho se forem visíveis danos ou deficiências.

Solicite a eliminação imediata dos danos e deficiências.

Perigos durante o funcionamento

Os motores de combustão constituem perigo, em especial, durante o funcionamento e abastecimento.

Leia e cumpra todas as indicações de segurança. Caso contrário, podem ocorrer danos pessoais e materiais!

Na proximidade de combustível derramado ou se cheirar o odor de combustível, o motor não pode ser colocado a trabalhar – risco de explosão!

- Remova o aparelho deste tipo de locais.
- Remova imediatamente o combustível derramado!

Não alterar a rotação

Não pode alterar a rotação predefinida do motor, uma vez que isso pode provocar danos no motor.

Evitar incêndio

O manuseamento de fogo aberto e fumar são proibidos nas imediações deste aparelho.

Certifique-se de que resíduos como papel, folhas secas ou relva seca não se acumulem à volta da panela de escape. Os resíduos podem inflamar-se.

Medidas de prevenção durante o abastecimento

Durante o abastecimento, cumpra as seguintes indicações de segurança:

- Não abastecer na proximidade de chamas abertas.
- Não fumar.
- Antes do abastecimento, desligar o motor e deixá-lo arrefecer.
- Abastecer num ambiente bem ventilado.
- Usar luvas de protecção resistentes ao combustível e, em caso ao perigo de injeção, usar óculos de protecção e vestuário de protecção.
- Não inalar os vapores do combustível.
- Evitar o contacto de combustível com a pele ou os olhos.
- Para abastecer, utilizar ajudas de enchimento limpas, por ex. um funil.
- Não derramar combustível, sobretudo, sobre peças quentes.
- Remover de imediato o combustível derramado.
- Utilizar o tipo de combustível apropriado.
- Não misturar o combustível com outros líquidos.
- Encher o tanque até à marcação máximo. Quando não existe uma marcação máximo, não abastecer o tanque totalmente.
- Fechar a tampa do tanque de modo seguro após o abastecimento.

Funcionamento em espaços fechados

Em espaços fechados ou semi-fechados, tais como, túneis, galerias ou valas fundas, terá de garantir uma ventilação suficiente, p. ex., através de um ventilador potente.

Perigo de intoxicação! Não inale gases de escape, pois estes contém monóxido de carbono que pode provocar a perda de sentidos ou a morte.

Cuidado com peças quentes

Não toque em peças quentes, tais como o bloco do motor ou a panela de escape durante a operação ou imediatamente depois. Estas peças aquecem muito e podem provocar queimaduras.

Fechar a torneira de combustível

Em caso de paragem do aparelho, feche a torneira de combustível.

Limpar o motor

Limpe o motor arrefecido de sujidade.

Não utilize combustíveis nem solventes. Perigo de explosão!

3.8 Segurança na operação de aparelhos hidráulicos

Óleo hidráulico

O óleo hidráulico é nocivo para a saúde.

No manuseamento de óleo hidráulico use óculos de protecção e luvas de protecção.

Evite o contacto directo do óleo hidráulico com a pele. Retire imediatamente o óleo hidráulico da pele com água e sabão.

Tenha cuidado para que o óleo hidráulico não atinja os olhos ou o corpo. Procure imediatamente um médico caso o óleo hidráulico atinja os olhos ou o corpo.

Não coma nem beba durante o manuseamento de óleo hidráulico.

Preste atenção à máxima limpeza. Sujidade no óleo hidráulico devido a lixo ou água podem provocar o desgaste antecipado ou a avaria do aparelho.

Elimine o óleo hidráulico drenado ou derramado de acordo com os regulamentos referentes à protecção do ambiente vigentes.

3.9 Manutenção

Trabalhos de manutenção

Os trabalhos de conservação e manutenção apenas podem ser executados na medida em que se encontram descritos no manual do operador. Todos os outros trabalhos têm que ser realizados pelo interlocutor Wacker Neuson.

Pode encontrar mais informações no capítulo *Manutenção*.

Desligar o motor

Antes dos trabalhos de conservação e de manutenção, é necessário desligar o motor e deixá-lo arrefecer.

Nos motores a gasolina, é necessário retirar o cachimbo da vela.

Desconectar a bateria

Nos aparelhos com arranque eléctrico, é necessário desconectar a bateria das peças eléctricas.

Utilizar apenas a bateria Wacker Neuson

Substitua a bateria avariada por uma bateria Wacker Neuson, ver capítulo *Dados técnicos*.

Apenas a bateria Wacker Neuson é resistente a vibrações e, assim, adequada para a elevada carga oscilante.

Trabalhos na bateria

Durante os trabalhos na bateria, cumpra sempre as seguintes medidas de protecção:

- As chamas, as faúlhas e o fumo são proibidos durante o manuseamento das baterias.
- As baterias contêm ácido corrosivo. Durante o manuseamento das baterias, use luvas de protecção e óculos de protecção resistentes a ácidos.
- Evite um curto-circuito através de uma ligação incorrecta ou através de uma ligação em ponte com ferramentas.
- Durante a desconexão da bateria, remova em primeiro lugar o pólo negativo.
- Durante a conexão da bateria, conecte em primeiro lugar o pólo positivo.
- Volte a fixar as coberturas dos pólos após a conexão da bateria.

Montar os dispositivos de segurança

Quando tiver sido necessária uma desmontagem dos dispositivos de segurança, é necessário montar e verificar os mesmos imediatamente após a realização dos trabalhos de manutenção.

Aperte sempre as uniões roscadas soltas e, neste caso, cumpra sempre os binários de aperto prescritos.

Manuseamento seguro de produtos de serviço

Durante o manuseamento de produtos de serviço, como por ex. combustíveis, óleos, massas lubrificantes, refrigerantes, etc., respeite os seguintes pontos:

- Use sempre um equipamento de protecção pessoal.
- Evite o contacto dos produtos de serviço com a pele ou os olhos.
- Os produtos de serviço não devem ser inalados ou ingeridos.
- Em especial, evite o contacto com produtos de serviço quentes. Perigo de escaldões e queimaduras.
- Elimine os produtos de serviço substituídos ou derramados de acordo com os regulamentos sobre a protecção do ambiente em vigor.
- Quando existem fugas de produtos de serviço no aparelho, não volte a operar o mesmo e contacte a Wacker Neuson para repará-lo.

4 Etiquetas de segurança e informação



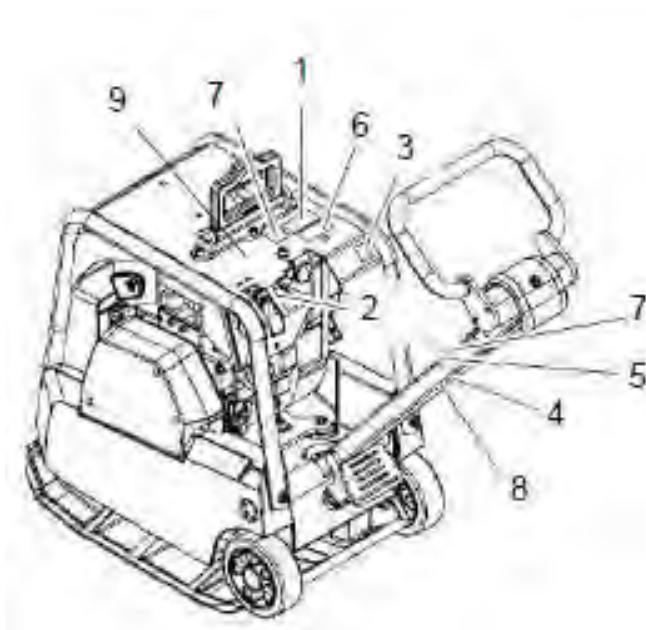
ADVERTÊNCIA

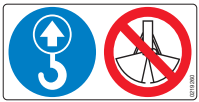


Símbolos ilegíveis

Com o passar do tempo, as etiquetas e plaquetas no equipamento podem ficar sujas ou ficar ilegíveis de outras formas.

- Mantenha todas as etiquetas de segurança, aviso e operação do equipamento legíveis e em bom estado de conservação.
- Troque imediatamente etiquetas e plaquetas danificadas.

No equipamento encontram-se as seguintes etiquetas:



Pos.	Etiquetas	Descrição
1		<p>A queda do equipamento pode causar graves lesões.</p> <ul style="list-style-type: none"> ■ Erga o equipamento somente pela barra de suspensão central, com elevador testado, e batentes (ganchos de segurança). ■ Não erga o equipamento com a pá de uma escavadora pela barra central de suspensão.
2		Start-Stop (Iniciar-Parar).
3		Nível de potência sonora garantida.

Pos.	Etiquetas	Descrição
4		<p>O manuseamento inadequado pode provocar danos graves no motor.</p> <ul style="list-style-type: none"> ■ Ao utilizar as rodas integradas, desligue sempre o motor. <p>Se o motor estiver ligado, não está garantida a lubrificação do motor na posição de transporte. Além disso, existe perigo de saída de óleo pela ventilação do cárter do motor.</p>
5		<p>A queda do equipamento pode causar graves lesões.</p> <ul style="list-style-type: none"> ■ Não erga a máquina pela alavanca de comando ou pelo braço.
6		<p>Utilize equipamentos de proteção individual, para evitar lesões e danos à saúde:</p> <ul style="list-style-type: none"> ■ Protetor auricular. ■ Leia o manual de instruções.
7	<p>Equipamentos para os EUA</p>	Advertência.
8	<p>Equipamentos para os EUA</p>	Cuidado.
9	<p>Equipamentos para os EUA</p>	<p>Advertência.</p> <p>Produtos químicos que causam câncer, defeitos congênitos ou outros danos reprodutivos.</p>

5 Lista de componentes fornecidos

O aparelho é fornecido já montado e está operacional após ser retirado da embalagem.

Do volume de entrega fazem parte:

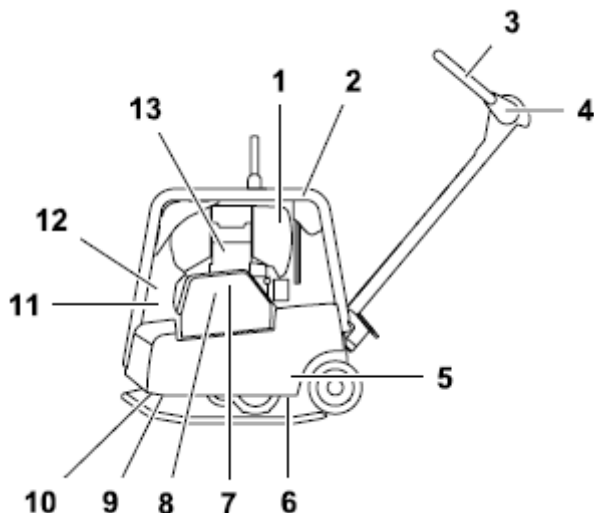
- Aparelho.
- Manual do operador.

6 Estrutura e funcionamento

6.1 Aplicação

Utilize o aparelho apenas em conformidade, ver o capítulo *Segurança, Utilização conforme*.

6.2 Descrição do funcionamento



Pos.	Designação	Pos.	Designação
1	Filtro de ar	8	Correia do vibrador
2	Manípulo acelerador	9	Vibrador
3	Alavanca de comando	10	Placa de base
4	Cabeça do braço	11	Bateria
5	Placa superior	12	Dispositivo de arranque
6	Amortecedor de borracha	13	Motor de accionamento
7	Embraiagem centrífuga		

A vibração necessária para a compactação é criada pelo vibrador (9) conectado à placa de base (10). Este vibrador (8) é construído como dispositivo de vibração central com vibrações direccionadas.

Este princípio permite a alteração da direcção da vibração, deslocando os desequilíbrios (9). Deste modo, é possível uma transição progressiva entre a vibração no avanço, durante uma paragem e no recuo.

Este processo é controlado pelo sistema hidráulico, com a alavanca de comando (3) na cabeça do braço (4). O motor de accionamento (13) fixo à placa superior (5) acciona o vibrador (9).

O binário é transmitido com união não positiva através da embraiagem centrífuga (7) e da correia do vibrador (8).

A embraiagem centrífuga (7) interrompe o fluxo de combustível até ao vibrador (9) no caso de uma velocidade reduzida, permitindo o funcionamento em ralenti sem problemas do motor de accionamento (13). O número de rotações do motor de accionamento (13) pode variar de acordo com o manípulo acelerador (2).

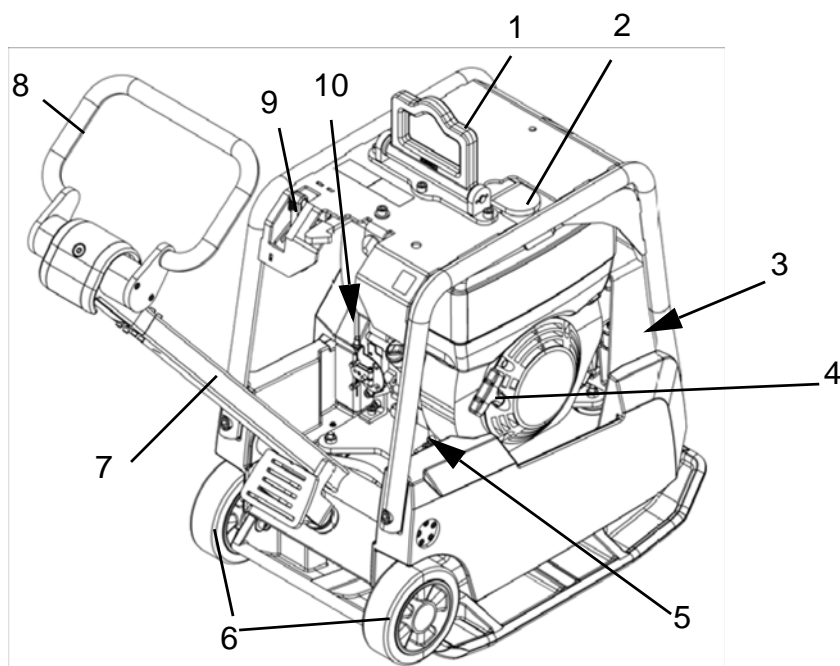
A placa superior (5) e a placa de base (10) estão conectadas entre si através de 4 amortecedores de borracha, absorvedores de vibração (6). Este amortecimento evita a transmissão de frequências muito elevadas à placa superior (5). Assim,

a operacionalidade do motor de accionamento (13) é mantida apesar da elevada potência de compactação.

Dependendo do tipo de aparelho o motor de accionamento possui um arrancador manual e um arranque eléctrico. O ar de combustão é aspirado através de um filtro de ar.

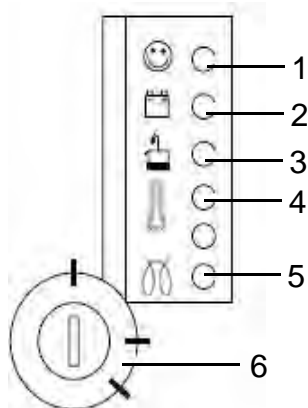
7 Componentes e elementos de comando

Aparelho



Pos.	Designação	Pos.	Designação
1	Suspensão central	6	Dispositivo de transporte integrado
2	Depósito de combustível	7	Barra de reboque
3	Bateria (Arranque eléctrico)	8	Alavanca de comando
4	Arrancador manual	9	Manípulo acelerador
5	Caixa de instrumentos (Arranque eléctrico)	10	Pin de parada (parar) (Arranque eléctrico)

Arranque eléctrico (apenas determinados tipos de aparelho)



Pos.	Designação	Pos.	Designação
1	Lâmpada de controlo de funcionamento	4	Luz de temperatura
2	Luz de controlo de carga	5	Luz de pré-aquecimento
3	Luz de controlo de pressão do óleo	6	Fechadura de ignição

8 Transporte

**AVISO**

A utilização incorrecta poderá provocar ferimentos ou danos materiais avultados.

- ▶ Ler e cumprir todas as indicações de segurança constantes deste manual do operador, consultar o capítulo *Segurança*.

**AVISO**

Perigo devido a queda.

A queda do aparelho pode provocar ferimentos graves, por exemplo, por esmagamento.

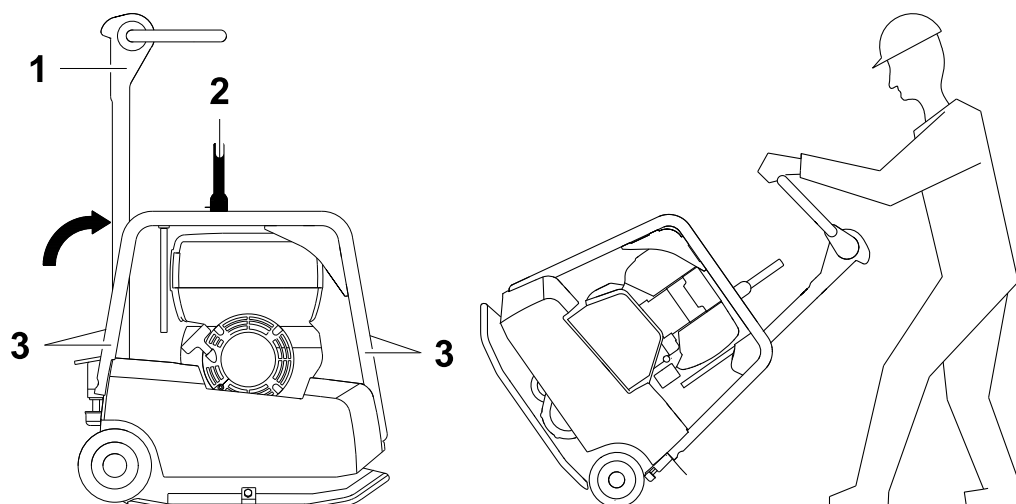
- ▶ Utilizar apenas dispositivos de elevação e lingagem (ganchos de suspensão de segurança) adequados e certificados com capacidade de carga suficiente.
- ▶ Elevar o aparelho apenas pela suspensão central.
- ▶ Fixar o aparelho de forma segura no dispositivo de elevação.
- ▶ Não elevar o aparelho pela suspensão central com uma pá carregadora ou uma empilhadora de garfos.
- ▶ Não elevar o aparelho pelo aro de guia.
- ▶ Abandonar a zona de perigo durante a elevação.

**AVISO**

Perigo de incêndio e explosão devido a combustível.

O combustível derramado pode incendiar-se e provocar graves queimaduras.

- ▶ Elevar e transportar o aparelho na vertical.

8.1 Transporte do aparelho


Pos.	Designação	Pos.	Designação
1	Barra de reboque	3	Ponto de fixação (Chassis de protecção)
2	Suspensão central (Ponto de ligação)		

1. Colocar o aparelho em posição horizontal numa superfície plana.
2. Desligar o motor.
3. Fixar o meio de ligação adequado na suspensão central para tal prevista.
4. Elevar o aparelho uniformemente com o dispositivo de elevação.
5. Colocar cuidadosamente o aparelho no interior ou sobre um meio de transporte adequado.
6. Colocar a barra de reboque na posição vertical e engatar.
7. No transporte na superfície de carga de um veículo, a placa vibradora deve ser amarrada ao chassis de protecção.

ATENÇÃO

Se o motor estiver ligado, não está garantida a lubrificação do motor na posição de transporte. Deste modo, poderão surgir danos graves no motor.

Além disso, existe perigo de saída de óleo pela ventilação do cárter do motor.

- ▶ Ao utilizar as rodas integradas, desligue sempre o motor.
-

9 Operação e funcionamento



WARNUNG

O manuseio inadequado pode causar lesões e sérios danos materiais.

- ▶ Todas as instruções de segurança deste Manual do Operador deverão ser lidas e seguidas; confira o capítulo *Segurança*.

9.1 Antes de ligar o equipamento

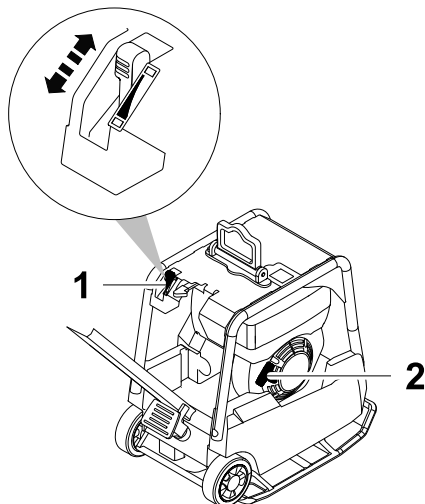
9.1.1 Testes antes de ligar o equipamento

Verifique os seguintes pontos antes de dar partida no motor:

- Nível de combustível.
- Estado do óleo do motor.
- Filtro de ar.
- Separador de água.
- Estanqueidade do depósito de combustível.
- Aperto dos parafusos externos.

9.2 Ligando o aparelho

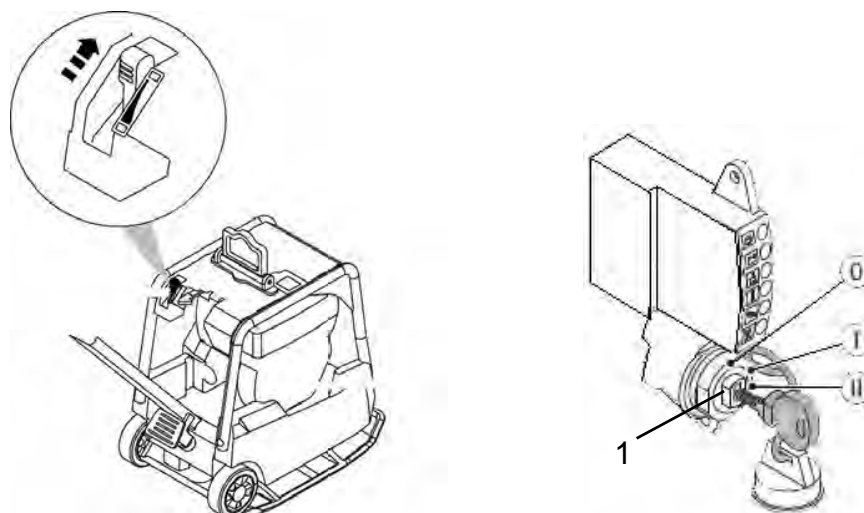
9.2.1 Dê partida no motor com o arranque reversível



Pos.	Descrição
1	Acelerador
2	Arranque reversível

Hinweis: Não ligue o motor até que haja estabilidade suficiente.

1. Colocar a alavanca do acelerador na posição de aceleração máxima.
2. Puxe lentamente o arranque reversível até que haja uma compressão perceptível.
3. Deixe o cabo rebobinar a partir deste ponto de compressão.
4. Agora arranque, acelerando o motor com o cabo de maneira uniforme (não repentinamente como os motores a gasolina). Use todo o comprimento da corda.

9.2.2 Dar partida no motor com o arranque elétrico

Pos.	Descrição
1	Ignição

1. Colocar a alavanca do acelerador na posição de aceleração máxima.
2. Insira a chave na ignição.
3. Gire a chave para a posição II e solte-a quando o motor ligar.

Hinweis: Interromper a tentativa de arranque após, no máximo, 15 segundos.

Hinweis: Quando o motor funcionar, não coloque a chave na posição 0 nem a remova, pois a bateria não será mais carregada.

9.3 Operando o aparelho

9.3.1 Deslocamento para a frente e para trás

- ▶ Pressione a alavanca de comando na direção de deslocamento.

Hinweis: A velocidade de fluxo ou retorno é regulável sem níveis.

9.3.2 Compactar em terreno inclinado

Instruções para compactação em inclinações

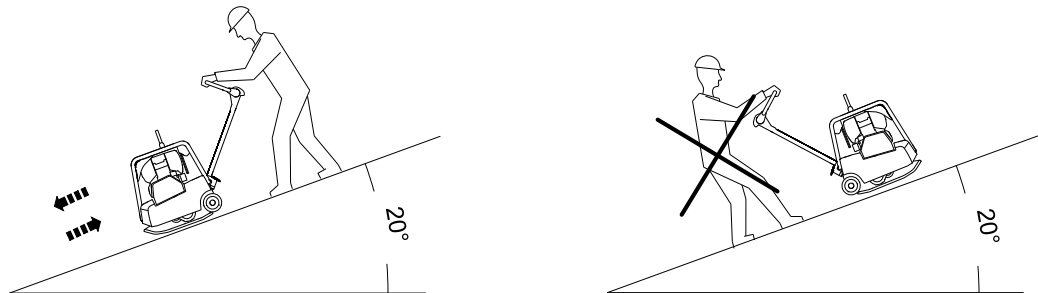
Ao compactar em superfícies inclinadas (encostas, barrancos), observe os seguintes pontos:

- Em uma encosta, permaneça sempre acima do equipamento.
- Aclives devem ser acessados somente por baixo (um aclive que pode ser galgado sem problemas também não apresenta perigos na hora de descer).
- Nunca fique na direção de queda do equipamento. Há risco de graves lesões causadas pelo deslizamento ou tombamento do equipamento.

Não ultrapasse a inclinação máxima permitida

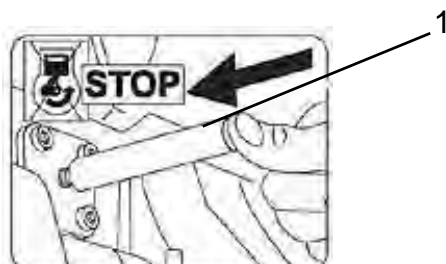
- Não ultrapasse a inclinação máxima permitida (veja descrição no capítulo *Dados Técnicos*).
- Opere o equipamento na inclinação máxima permitida somente por pouco tempo.

Caso o limite de inclinação seja ultrapassado, a lubrificação do motor é interrompida, o que inevitavelmente causa danos em importantes peças do motor.



9.4 Desligando o aparelho

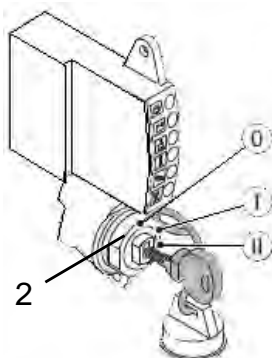
Desligando o motor



Pos.	Descrição
1	Interruptor para desligar

1. Colocar o acelerador na posição de ponto morto.
2. Pressione o interruptor para desligar.

Somente para os modelos de aparelho com arranque elétrico:



Pos.	Descrição
2	Ignição

3. Coloque a chave na posição 0.
4. Se necessário, remova a chave.

Hinweis: Para evitar a descarga da bateria, sempre remova a chave ou gire-a para a posição 0.

9.4.1 Dispositivos com barra de tração (equipamento adicional):



Pos.	Descrição
3	Barra de tração

Pressionar o ajuste de velocidade com a barra de tração até o motor desligar.

10 Manutenção



WARNUNG

O manuseio inadequado pode causar lesões e sérios danos materiais.

- ▶ Todas as instruções de segurança deste Manual do Operador deverão ser lidas e seguidas; confira o capítulo *Segurança*.
-



WARNUNG

Há risco de lesões causadas pelo aparelho funcionando sem controle e por peças móveis.

- ▶ Os trabalhos de manutenção deverão ser realizados somente com o motor desligado.
-



WARNUNG

Risco de intoxicação por emissões.

Os gases emitidos contêm monóxido de carbono, gás tóxico que causa desmaios e até a morte.

- ▶ Os trabalhos de manutenção deverão ser realizados somente com o motor desligado.
-

10.1 Plano de manutenção
10.1.1 Manutenção única após o comissionamento inicial

Hinweis: Você deve executar os seguintes trabalhos de manutenção somente após o comissionamento, de acordo com este intervalo.

Trabalho de manutenção	Após as primeiras 25 h
Substituir o lubrificante do motor.	■
Verifique a folga da válvula, ajustar a 0,10 mm com o motor frio. *	■

* Este trabalho deve ser executado pela Assistência Técnica indicada pelo seu contato da Wacker Neuson.

10.1.2 Manutenção diária

Trabalho de manutenção	Diariamente, antes de usar	Diariamente, depois de usar
Verifique a área de entrada do ar de combustão e resfriamento.	■	
Verifique o nível do óleo do motor.	■	
Verifique o separador de água.	■	
Verifique o depósito de combustível quanto: <ul style="list-style-type: none"> ■ ao nível de enchimento. ■ à estanqueidade. ■ à estanqueidade da tubulação. ■ Verifique a vedação da tampa do combustível – se necessário realizar a troca. 	■	
Se necessário, limpe ou substitua o elemento de filtro.	■	
Verifique a mobilidade e leveza do ajuste do cabo bowden.	■	
Limpe o aparelho.		■

10.1.3 Trabalhos de manutenção em intervalos regulares

Trabalho de manutenção	Mensal-mente	A cada 150 hf	A cada 250 hf	A cada 500 hf	A cada 1000 hf
Verifique o óleo do vibrador - reabasteça, se necessário.	■				
Verifique o óleo hidráulico - reabasteça, se necessário.	■				
Verifique a tensão da correia trapezoidal - reaperte se necessário.	■				
Verifique o encaixe dos parafusos de suspensão: Chassis de proteção. Suspensão central.	■				
Verifique o óleo do vibrador - reabasteça, se necessário.		■			
Substituir o lubrificante do motor.			■		
Trocar óleo do vibrador. *			■		
Verifique o encaixe dos parafusos de suspensão: Motor de acionamento *			■		
Verifique a folga da válvula, ajustar a 0,10 mm com o motor frio. *			■		
Troque o filtro de combustível. *				■	
Troque o filtro de ar.				■	
Limpe o filtro de óleo. *					■

* Este trabalho deve ser executado pela Assistência Técnica indicada pelo seu contato da Wacker Neuson.

10.2 Trabalhos de manutenção

10.2.1 Limpeza do aparelho.



WARNUNG

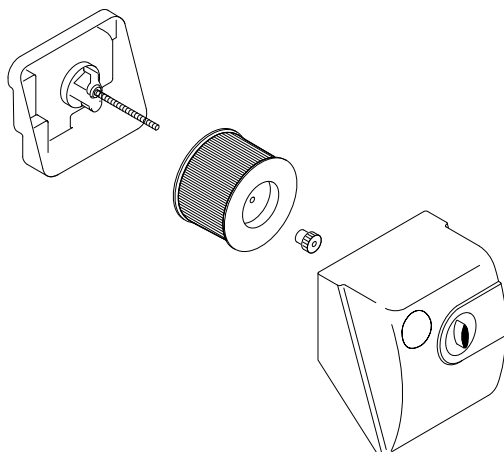
Risco de incêndio e explosão ao usar produtos de limpeza inadequados.

▶ Não limpe as peças com gasolina ou outros solventes.

▶ Limpe o aparelho com água após cada uso.

Limpador de alta pressão ou produtos químicos não podem ser utilizados.

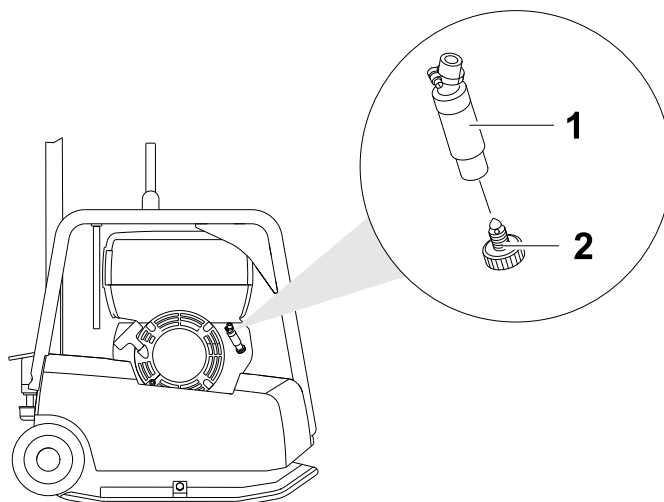
10.2.2 Limpar o filtro de ar



Hinweis: Se o motor começar a soltar fumaça e, ao mesmo tempo, a potência do motor diminuir, este é o sinal de que o filtro está entupido.

1. Coloque o aparelho alinhado sobre uma superfície plana.
2. Desligue o motor.
3. Retire o cartucho e limpe-o. Para fazer isso, bata levemente o cartucho para que a poeira caia do elemento de papel.
4. Não limpe a caixa do filtro com ar comprimido, mas sim à mão com um pano limpo! Certifique-se de que a sujeira na caixa não caia na abertura de entrada do motor.

10.2.3 Verificar o separador de água

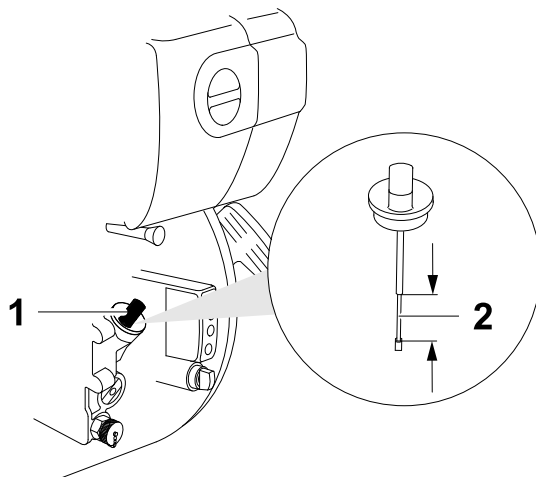


Pos.	Descrição
1	Vidro de inspeção
2	Parafuso de escoamento

1. Coloque o aparelho alinhado sobre uma superfície plana.
2. Desligue o motor.
3. Verifique se há água no visor do separador de água.
4. Se necessário, desaparafuse o parafuso de escoamento e colete água com um recipiente coletor.
Quando sair combustível em vez de água, aperte o parafuso de escoamento novamente.

Hinweis: Descarte água drenada conforme a regulamentação vigente para proteção ambiental.

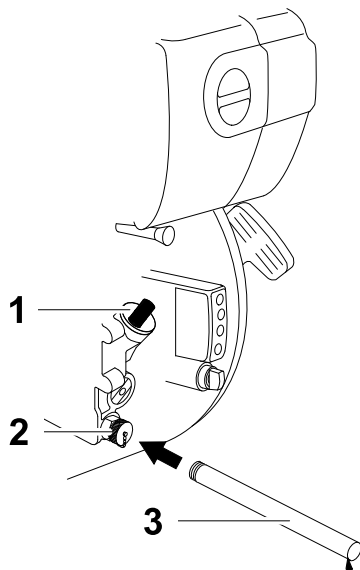
10.2.4 Verificação do nível do óleo do motor



Pos.	Descrição
1	Vareta de medição de óleo
2	Marcação

1. Coloque o aparelho alinhado sobre uma superfície plana.
2. Desligue o motor.
3. Remova as impurezas na área da vareta indicadora do nível de óleo.
4. Retire a vareta indicadora do nível de óleo e limpe com um pano limpo que não solte fiapos.
5. Insira novamente a vareta até o fim, e retire-a novamente.
6. Verifique: O nível do óleo do motor deve estar entre a marcação superior e a inferior.
7. Se necessário, complete com óleo novo através do orifício até que a marcação superior na vareta indicadora do nível de óleo seja alcançada (para o tipo de óleo, verifique o capítulo *Dados Técnicos*).
8. Insira a vareta indicadora do nível de óleo e aperte para fechar.

10.2.5 Troca do óleo do motor



Pos.	Descrição	Posi- ção	Descrição
1	Vareta de medição de óleo	3	Mangueira de extração de óleo
2	Válvula de troca de óleo		

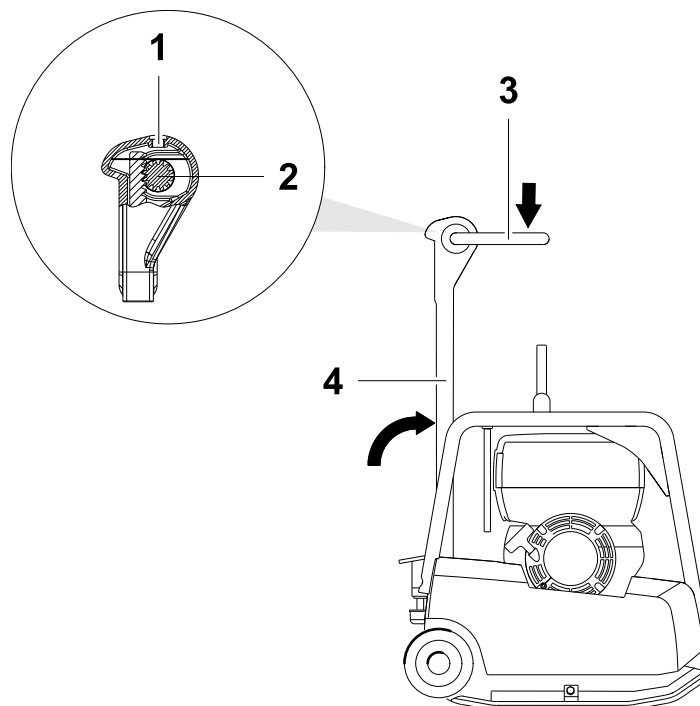
Hinweis: A superfície de trabalho deverá estar protegida com uma película impermeável, para proteção do solo (proteção ambiental).

Hinweis: Escoe o óleo com o motor ainda quente, para garantir um escoamento completo e rápido.

1. Coloque o aparelho alinhado sobre uma superfície plana.
2. Ajuste a temperatura do motor à temperatura da sua mão, seja por resfriamento ou ligando-o.
3. Desligue o motor.
4. Desparafuse o indicador nível de óleo e remova.
5. Rosqueie a mangueira de extração de óleo na válvula de troca de óleo. Recolha e descarte o óleo em recipientes adequados.
6. Abasteça com o óleo recomendado e verifique o nível do óleo. Para informações sobre as quantidades e especificações de óleo, consulte o capítulo *Dados Técnicos*.
7. Desparafuse a mangueira de extração de óleo e aperte a válvula de troca de óleo.
8. Insira o indicador nível de óleo e aperte para fechar.

Hinweis:

Descarte óleo conforme a regulamentação vigente para proteção ambiental.

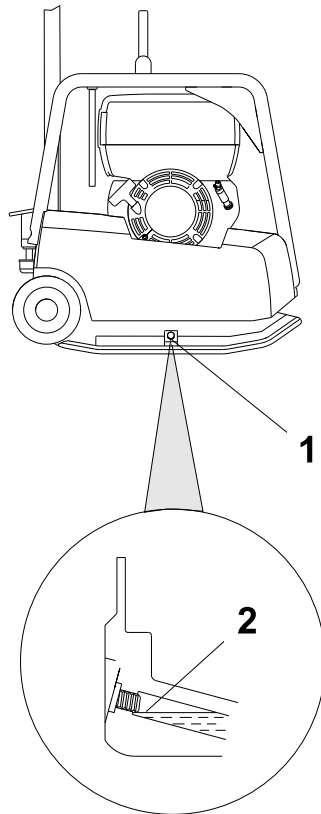
10.2.6 Verificação do nível/abastecimento do depósito de óleo hidráulico


Pos.	Descrição	Posi- ção	Descrição
1	Orifício de enchimento	3	Alavanca de comando
2	Roda dentada	4	Braço

1. Coloque o aparelho alinhado sobre uma superfície plana.
2. Desligue o motor.
3. Deixar o aparelho resfriar.
4. Posicione o braço na vertical e trave-o.
5. Pressione a alavanca de comando na posição para frente.
6. Remova as impurezas na área do orifício de enchimento.
7. Verifique: O nível do óleo deve estar na parte superior da engrenagem.
8. Abra o orifício de enchimento.
9. Se necessário, adicione mais fluido hidráulico através do orifício de enchimento na parte superior da engrenagem.
Para especificação de óleo, consulte o capítulo *Dados Técnicos*.
10. Feche o orifício de enchimento e aperte.

Hinweis: O controle hidráulico é autoventilado.

10.2.7 Verificar nível do óleo do vibrador



Pos.	Descrição
1	Orifício de enchimento
2	Início da rosca

1. Coloque o aparelho alinhado sobre uma superfície plana.
2. Desligue o motor.
3. Deixar o aparelho resfriar.
4. Remova as impurezas na área do orifício de enchimento.

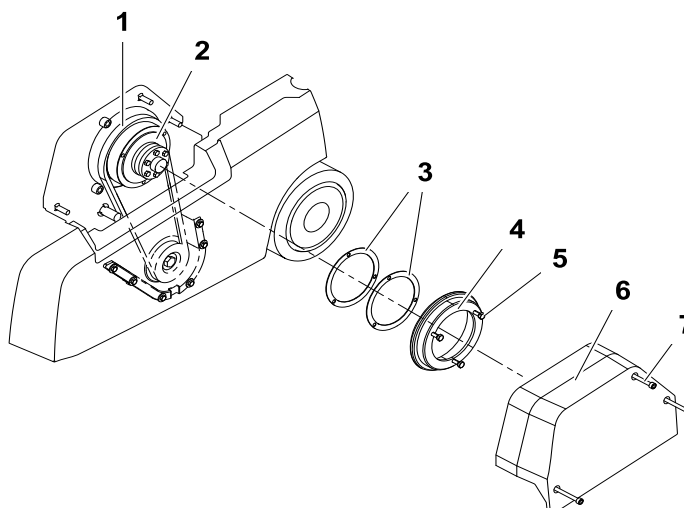


WARNUNG

O óleo do vibrador quente pode vazar e causar ferimentos por queimadura.

- ▶ Não abra o tampão rosca do vibrador enquanto o óleo estiver quente.
- ▶ Deixar o aparelho resfriar.

5. Abra o orifício de enchimento.
6. Verifique: O nível do óleo deve chegar ao início da rosca do orifício de enchimento.
7. Se necessário, abasteça o óleo do vibrador através do orifício de enchimento.
8. Feche o orifício de enchimento e aperte com uma chave dinamométrica a 100 Nm.

10.2.8 Aperte a correia do vibrador


Pos.	Descrição	Posi- ção	Descrição
1	Correia trapezoidal	5	Parafuso (3 peças)
2	Disco da correia trapezoidal do motor	6	Proteção da correia trapezoidal
3	Disco	7	Parafuso (3 peças)
4	Parte externa do disco da correia trapezoidal		

1. Coloque o aparelho alinhado sobre uma superfície plana.
2. Desligue o motor.
3. Deixar o aparelho resfriar.
4. Remova a proteção da correia trapezoidal.
5. Solte os parafusos do disco da correia trapezoidal do motor, e remova a metade do disco da correia trapezoidal externa.
6. Retire o número necessário de anilhas (via de regra basta a remoção de uma anilha).
7. Monte as anilhas retiradas no lado da parte externa do disco da correia trapezoidal.
8. Fixe a parte externa do disco da correia trapezoidal e faça o aperto dos 3 parafusos com 10 Nm de torque.
Hinweis: Durante o processo, gire a parte externa do disco da correia trapezoidal, para evitar que a correia trapezoidal prenda.
9. Monte o protetor da correia trapezoidal. Aperte os parafusos a 10 Nm com uma chave dinamométrica.
10. Ligue a máquina rapidamente.
11. Se necessário, reaperte os parafusos.

11 Eliminando distúrbios e falhas

Na seguinte tabela você poderá encontrar possíveis distúrbios e falhas, suas causas e as respectivas medidas para eliminá-los.

Em caso de falhas que você não está habilitado ou autorizado a corrigir, por favor, procure seu contato Wacker Neuson.

Distúrbio/Falha	Causa	Correção
Velocidade de retorno muito baixa.	Pouco óleo hidráulico no cabeçote do braço	Reabasteça com óleo hidráulico.
Velocidade de avanço muito baixa.	Óleo hidráulico em demasia no cabeçote do braço	Corrija o nível do óleo de acordo com a marcação.*
Sem ida.	Distúrbio mecânico.	Envie o aparelho para reparo. *
Perda de óleo hidráulico.	Vazamentos, defeito na mangueira hidráulica.	Envie o aparelho para reparo. *
O motor não liga.	Alavanca do acelerador na posição 0.	Mova a alavanca do acelerador para a posição 1.
	Não há combustível na bomba de injeção.	Abasteça com combustível. Verifique todo o suprimento de combustível.
		Verifique a linha de suprimento do motor e do filtro de combustível. *
	Folga da válvula com falha.	Verificar a folga da válvula e, se necessário, regulá-la. *
	Válvula com desgaste.	Envie o aparelho para reparo. *
	Desgaste do cilindro e/ou do pistão.	
Bico injetor com falha.		
Não há vibração com o motor ligado.	Desgaste na correia trapezoidal.	Troque a correia trapezoidal.
	Revestimento da embreagem com desgaste.	Trocar o revestimento da embreagem. *
O indicador de carregamento não se apaga.	Alternador com defeito.	Envie o aparelho para reparo. *
	Regulador com defeito.	
O indicador de óleo não se apaga.	O nível do óleo do motor está muito baixo.	Reabastecer o óleo do motor.

* Este trabalho deve ser executado pela Assistência Técnica indicada pelo seu contato da Wacker Neuson.

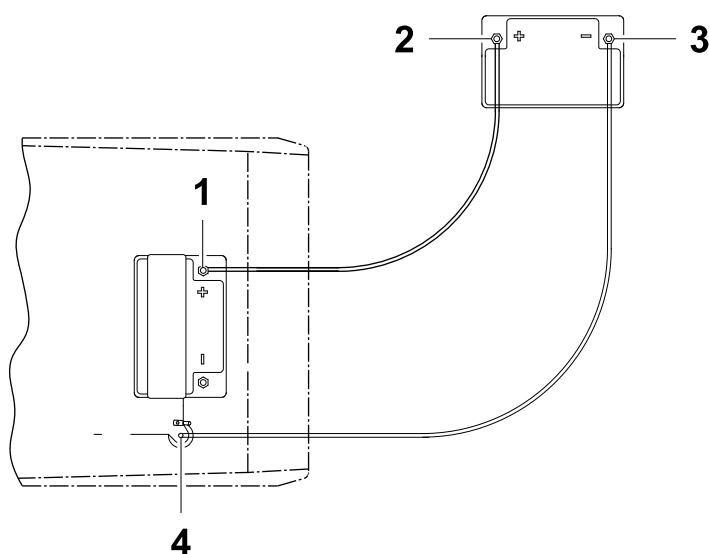
11.1 Ignição assistida**WARNUNG**

Perigo de explosão devido a gás explosivo.

Risco de ferimentos devido a esguichos de ácido.

- ▶ Use óculos de proteção e luvas de proteção à prova de ácido.
- ▶ A bateria de ignição externa e a bateria do aparelho devem possuir a mesma tensão (12 V).
- ▶ Evite curtos-circuitos devido à inversão de polaridade (positivo com positivo, negativo com negativo).
- ▶ Siga a sequência ao conectar os cabos de arranque.

Hinweis: Use apenas cabos de arranque isolados com uma seção transversal do condutor de pelo menos 16 mm².



Para partida assistida por uma bateria externa, observe a seguinte sequência de conexão:

1. Conecte o cabo de arranque vermelho com um grampo no polo positivo (1) da bateria descarregada.
2. Conecte o outro grampo do cabo de arranque vermelho ao terminal positivo da bateria doadora (2).
3. Conecte o cabo de arranque preto com uma garra ao terminal negativo (3) da bateria doadora.
4. Prenda o outro grampo do cabo de arranque preto no aterramento (4) do dispositivo, p. ex., no suporte do motor.
5. Ligue o motor (no máximo 15 segundos) e deixe-o funcionar.
6. Desconecte na ordem inversa, primeiro remova o cabo de arranque preto e depois o vermelho.

12 Descarte

12.1 Eliminação de baterias

A máquina contém uma ou várias baterias ou acumuladores (a seguir referida uniformemente como “a bateria”). Uma eliminação adequada da bateria evita efeitos negativos sobre as pessoas e o meio ambiente, serve ao tratamento específico de poluentes e permite a reutilização de matérias-primas valiosas.

Para clientes dos países da U.E

Estas baterias estão em conformidade com a diretiva europeia 2006/66/CE relativa a baterias (usadas) e acumuladores (usados), assim como com as respectivas leis nacionais. A diretiva das baterias é a base para o tratamento de baterias válida a nível da U.E.



As baterias estão identificadas com o símbolo indicado de uma lata do lixo cruzado. Abaixo deste símbolo também se encontra a designação dos poluentes contidos, como “Pb” para chumbo, “Cd” para cádmio e “Hg” para mercúrio.

As baterias não podem ser eliminadas através de lixo doméstico. Como utilizador deve eliminar as baterias usadas apenas através do fabricante e comércio ou em pontos de recolha especialmente designados para este efeito (obrigação legal de devolução); a entrega é gratuita. O comércio e o fabricante são obrigados a aceitar estas baterias e a eliminar as mesmas adequadamente ou como lixo especial (obrigação de retoma).

As baterias adquiridas da Wacker Neuson podem ser devolvidas após o uso à Wacker Neuson. Caso as baterias não possam ser devolvidas pessoalmente em uma filial Wacker Neuson, devem ser observadas eventuais informações no contrato de compra ou nas termos e condições do negócio do local de venda.

Para clientes de outros países

Wacker Neuson aconselha que as baterias não sejam eliminadas no lixo doméstico, mas numa recolha separada de forma não prejudicial ao ambiente. Mesmo as leis nacionais estipulam nestas condições a eliminação separada de baterias. Um descarte das baterias de acordo com as leis válidas nacionais deve ser portanto assegurado.

13 Acessórios

É oferecido um vasto programa de acessórios para o aparelho.

Pode obter mais informações sobre os vários acessórios na Internet em www.wackerneuson.com.

14 Dados técnicos

14.1 DPU2540, DPU2550, DPU2560

Descrição	Unidade	DPU 2540H	DPU2550H	DPU 2560H	DPU 2560Hts
Nº do Artigo		5000610035	5000610036	5000610037	5000610038
Nº do motor		5100055412	5100055412	5100055412	5100055412
Força centrífuga	kN	25,00	25,00	25,00	25,00
Oscilações	Hz	90	90	90	90
	1/min	5400	5400	5400	5400
Potência de superfície*	m ² /h	456	540	612	756
Avanço	m/min	19,0	18,0	17,0	21,0
Capacidade de subida	%	46,6	46,6	46,6	46,6
Comprimento (Braço em posição de trabalho)	mm	1292	1292	1292	1292
Largura	mm	400	500	600	600
Altura	mm	1097	1097	1097	1097
Peso operacional	kg	160	166	171	171
Distância em relação ao solo	mm	736 – 846	736 – 846	736 – 846	736 – 846
Potência nominal**	kW	3,1	3,1	3,1	3,1
Rotação nominal	1/min	2800	2800	2800	2800
Quantidade de óleo do vibrador	l	0,60	0,60	0,60	0,60
Tipo de óleo do vibrador		M 75W-90 API GL-4			
Quantidade de óleo hidráulico	l	0,4	0,4	0,4	0,4
Tipo de óleo hidráulico		MR 520	MR 520	MR 520	MR 520
Faixa de temperatura de armazenamento	°C	-7 – +45	-7 – +45	-7 – +45	-7 – +45
Faixa de temperatura de operação	°C	-7 – +45	-7 – +45	-7 – +45	-7 – +45
Nível de pressão acústica no local de operação L _{pA}	dB(A)	86	86	86	86
Norma		EN 500-4			
Nível de potência acústica L _{wa} mensurada garantida	dB(A)	106	106	106	106
		108	108	108	108
Norma		EN 500-4			
Valor total das vibrações a _{hv}	m/s ²	2,7	2,7	2,7	2,7
Norma		EN 500-4			



Descrição	Unidade	DPU 2540H	DPU2550H	DPU 2560H	DPU 2560Hts
Grau de incerteza da medição do índice de vibração total a_{hv}	m/s^2	0,5	0,5	0,5	0,5
* Dependendo das características do solo.					
** Corresponde à potência útil instalada conforme a diretriz 2000/14/EG.					

14.2 DPU3050

Descrição	Unidade	DPU 3050H	DPU 3050H US	DPU 3050He
Nº do Artigo		5000610039	5100000310	5000610298
Nº do motor		5100043172	5100038553	5100043173
Força centrífuga	kN	30,00	30,00	30,00
Oscilações	Hz	90	90	90
	1/min	5400	5400	5400
Potência de superfície*	m ² /h	570	570	570
Avanço	m/min	19,0	19,0	19,0
Capacidade de subida	%	46,6	46,6	46,6
Comprimento (Braço em posição de trabalho)	mm	1295	1295	1295
Largura	mm	500	500	500
Altura	mm	1101	1101	1101
Peso operacional	kg	181	181	206
Distância em relação ao solo	mm	777 – 887	777 – 887	777 – 887
Potência nominal**	kW	4,2	4,2	4,2
Rotação nominal	1/min	2800	2800	2800
Quantidade de óleo do vibrador	l	0,60	0,60	0,60
Tipo de óleo do vibrador		M 75W-90 API GL-4		
Quantidade de óleo hidráulico	l	0,4	0,4	0,4
Tipo de óleo hidráulico		MR 520	MR 520	MR 520
Faixa de temperatura de armazenamento	°C	-7 – +45	-7 – +45	-7 – +45
Faixa de temperatura de operação	°C	-7 – +45	-7 – +45	-7 – +45
Nível de pressão acústica no local de operação L _{pA}	dB(A)	93	93	93
Norma		EN 500-4		
Nível de potência acústica L _{wa} mensurada garantida	dB(A)	107	107	107
		108	108	108
Norma		EN 500-4		
Valor total das vibrações a _{hv}	m/s ²	3,6	3,6	3,6
Norma		EN 500-4		



Descrição	Unidade	DPU 3050H	DPU 3050H US	DPU 3050He
Grau de incerteza da medição do índice de vibração total a_{hv}	m/s^2	0,5	0,5	0,5
* Dependendo das características do solo.				
** Corresponde à potência útil instalada conforme a diretriz 2000/14/EG.				

14.3 DPU3060, DPU3070

Descrição	Unidade	DPU 3060H	DPU 3070H	DPU 3060Hts	DPU 3060Hets
Nº do Artigo		5000610040	5000610041	5000610042	5000610302
Nº do motor		5100043172	5100043172	5100043172	5100043173
Força centrífuga	kN	30,00	30,00	30,00	30,00
Oscilações	Hz	90	90	90	90
	1/min	5400	5400	5400	5400
Potência de superfície*	m ² /h	648	714	792	792
Avanço	m/min	18,0	17,0	22,0	22,0
Capacidade de subida	%	46,6	46,6	46,6	46,6
Comprimento (Braço em posição de trabalho)	mm	1295	1295	1295	1295
Largura	mm	600	700	600	600
Altura	mm	1101	1101	1101	1101
Peso operacional	kg	190	195	190	215
Distância em relação ao solo	mm	777 – 887	777 – 887	777 – 887	777 – 887
Potência nominal**	kW	4,2	4,2	4,2	4,2
Rotação nominal	1/min	2800	2800	2800	2800
Quantidade de óleo do vibrador	l	0,60	0,60	0,60	0,60
Tipo de óleo do vibrador		M 75W-90 API GL-4			
Quantidade de óleo hidráulico	l	0,4	0,4	0,4	0,4
Tipo de óleo hidráulico		MR 520	MR 520	MR 520	MR 520
Faixa de temperatura de armazenamento	°C	-7 – +45	-7 – +45	-7 – +45	-7 – +45
Faixa de temperatura de operação	°C	-7 – +45	-7 – +45	-7 – +45	-7 – +45
Nível de pressão acústica no local de operação L _{pA}	dB(A)	93	93	93	93
Norma		EN 500-4			
Nível de potência acústica L _{wa} mensurada garantida	dB(A)	107	107	107	107
		108	108	108	108
Norma		EN 500-4			
Valor total das vibrações a _{hv}	m/s ²	3,2	3,2	3,3	3,3
Norma		EN 500-4			
Grau de incerteza da medição do índice de vibração total a _{hv}	m/s ²	0,5	0,5	0,5	0,5



Descrição	Unidade	DPU 3060H	DPU 3070H	DPU 3060Hts	DPU 3060Hets
* Dependendo das características do solo.					
** Corresponde à potência útil instalada conforme a diretiva 2000/14/EG.					

14.4 DPU3750, DPU3760

Descrição	Unidade	DPU 3750Hts	DPU 3750Hts US	DPU 3750Hets	DPU 3760Hts	DPU 3760Hets
Nº do Artigo		5000610321	5100000311	5000610322	5000610358	5000610359
Nº do motor		5100043172	5100038553	5100043173	5100043172	5100043173
Força centrífuga	kN	37,00	37,00	37,00	37,00	37,00
Oscilações	Hz	90	90	90	90	90
	1/min	5400	5400	5400	5400	5400
Potência de superfície*	m ² /h	720	720	720	828	828
Avanço	m/min	24,0	24,0	24,0	23,0	23,0
Capacidade de subida	%	46,6	46,6	46,6	46,6	46,6
Comprimento (Braço em posição de trabalho)	mm	1295	1295	1295	1295	1295
Largura	mm	500	500	500	600	600
Altura	mm	1101	1101	1101	1101	1101
Peso operacional	kg	247	247	265	256	274
Distância em relação ao solo	mm	777 – 887	777 – 887	777 – 887	777 – 887	777 – 887
Potência nominal**	kW	4,2	4,2	4,2	4,2	4,2
Rotação nominal	1/min	2800	2800	2800	2800	2800
Quantidade de óleo do vibrador	l	0,60	0,60	0,60	0,60	0,60
Tipo de óleo do vibrador		M 75W-90 API GL-4				
Quantidade de óleo hidráulico	l	0,4	0,4	0,4	0,4	0,4
Tipo de óleo hidráulico		MR 520	MR 520	MR 520	MR 520	MR 520
Faixa de temperatura de armazenamento	°C	-15 – +45	-15 – +45	-15 – +45	-15 – +45	-15 – +45
Faixa de temperatura de operação	°C	-15 – +45	-15 – +45	-15 – +45	-15 – +45	-15 – +45
Nível de pressão acústica no local de operação L _{pA}	dB(A)	86	86	86	86	86
Norma		EN 500-4				
Nível de potência acústica L _{wa} mensurada garantida	dB(A)	106	106	106	106	106
		108	108	108	108	108

Descrição	Unida de	DPU 3750Hts	DPU 3750Hts US	DPU 3750Hets	DPU 3760Hts	DPU 3760Hets
Norma		EN 500-4				
Valor total das vibrações a_{hv}	m/s^2	2,5	2,5	2,5	2,5	2,5
Norma		EN 500-4				
Grau de incerteza da medição do índice de vibração total a_{hv}	m/s^2	0,5	0,5	0,5	0,5	0,5
* Dependendo das características do solo.						
** Corresponde à potência útil instalada conforme a diretriz 2000/14/EG.						



14.5 Motor de combustão

Descrição	Unidade				
Fabricante		Hatz	Hatz	Hatz	Hatz
Nº do motor		5100055412	5100043172	5100038553	5100043173
Tipo de motor		1B20-7-327	1B30-2-310	1B30-2-274 (DOC)	1B30-2-311
Processo de combustão		Quatro tempos			
Arrefecimento		Arrefecimento a ar			
Cilindro		1			
Cilindrada	cm ³	243	347		
Inclinação máx.	°	25,0			
Tipo de combustível		Diesel EN 590			
Consumo de combustível	l/h	0,4	0,6		
Capacidade do tanque de combustível	l	3,0	5,0		
Especificação do óleo		SAE 10W40			
Nível de óleo máx.	l	0,9	1,1		
Produtividade máx.	kW	3,5	5,4		
Rotação	1/min	3600			
Norma		ISO 3046-1			
Nível de emissões		UE nível V		US Tier 4	UE nível V
Emissão de CO ₂ *	g/kWh	986,79			
Sistema de pós-tratamento de emissões		–	–	DOC	–
Filtro de ar		Filtro de ar seco			
Tipo de arranque		Arranque reversível			
Tensão da bateria	V	–			Especial Wacker Neuson Bateria de arranque especial para placas vibratórias, -12 V, 18 Ah
Capacidade da bateria (valor nominal)	Ah	–			
* Valor determinado de emissão de CO ₂ na certificação do motor, sem considerar a aplicação na máquina.					

**Declaração de conformidade CE****Fabricante**

Wacker Neuson Produktion GmbH & Co. KG, Wackerstraße 6, D-85084 Reichertshofen
O fabricante assume toda a responsabilidade sobre a emissão desta declaração de conformidade.

Produto	DPU2540, DPU2550, DPU2560
Tipo de produto	Placa vibratória
Função do produto	Compactação de solos
Número do material	5000610035, 5000610036, 5000610037, 5000610038
Potência útil instalada	3,1 kW
Nível de potência sonora garantida	106 dB(A)
Nível de potência acústica garantida	108 dB(A)

Procedimento de avaliação de conformidade

2000/14/CE, Anexo VIII

Organismo notificado

TÜV Rheinland LGA Products GmbH, Tillystr. 2, D-90431 Nürnberg (NB 0197)

Diretrizes e Normas

Declaramos que este produto atende às disposições e exigências pertinentes das seguintes diretrizes e normas:

2006/42/CE, 2000/14/CE, EN 500-1:2006 + A1:2009, EN 500-4:2011

Responsável pela documentação técnica

Wacker Neuson Produktion GmbH & Co. KG, Wackerstraße 6, D-85084 Reichertshofen

Reichertshofen, 30.08.2019

Helmut Bauer
Diretor executivo

**Declaração de conformidade CE****Fabricante**

Wacker Neuson Produktion GmbH & Co. KG, Wackerstraße 6, D-85084 Reichertshofen
O fabricante assume toda a responsabilidade sobre a emissão desta declaração de conformidade.

Produto	DPU3050, DPU3060, DPU3070
Tipo de produto	Placa vibratória
Função do produto	Compactação de solos
Número do material	5000610039, 5000610298, 5000610040, 5000610041, 5000610042, 5000610302
Potência útil instalada	4,2 kW
Nível de potência sonora garantida	107 dB(A)
Nível de potência acústica garantida	108 dB(A)

Procedimento de avaliação de conformidade

2000/14/CE, Anexo VIII

Organismo notificado

TÜV Rheinland LGA Products GmbH, Tillystr. 2, D-90431 Nürnberg (NB 0197)

Diretrizes e Normas

Declaramos que este produto atende às disposições e exigências pertinentes das seguintes diretrizes e normas:

2006/42/CE, 2000/14/CE, EN 500-1:2006 + A1:2009, EN 500-4:2011

Responsável pela documentação técnica

Wacker Neuson Produktion GmbH & Co. KG, Wackerstraße 6, D-85084 Reichertshofen

Reichertshofen, 30.08.2019

Helmut Bauer

Diretor executivo

**Declaração de conformidade CE****Fabricante**

Wacker Neuson Produktion GmbH & Co. KG, Wackerstraße 6, D-85084 Reichertshofen
O fabricante assume toda a responsabilidade sobre a emissão desta declaração de conformidade.

Produto	DPU3750, DPU3760
Tipo de produto	Placa vibratória
Função do produto	Compactação de solos
Número do material	5000610321, 5000610322, 5000610358, 5000610359
Potência útil instalada	4,2 kW
Nível de potência sonora garantida	106 dB(A)
Nível de potência acústica garantida	108 dB(A)

Procedimento de avaliação de conformidade

2000/14/CE, Anexo VIII

Organismo notificado

TÜV Rheinland LGA Products GmbH, Tillystr. 2, D-90431 Nürnberg (NB 0197)

Diretrizes e Normas

Declaramos que este produto atende às disposições e exigências pertinentes das seguintes diretrizes e normas:

2006/42/CE, 2000/14/CE, EN 500-1:2006 + A1:2009, EN 500-4:2011

Responsável pela documentação técnica

Wacker Neuson Produktion GmbH & Co. KG, Wackerstraße 6, D-85084 Reichertshofen

Reichertshofen, 30.08.2019

Helmut Bauer
Diretor executivo

