

Esta máquina é todo-o-terreno, concebida para manobrar em terrenos naturais ou não urbanizados, ou em estaleiros de construção.



FICHA DE INSTRUÇÕES DE BASE

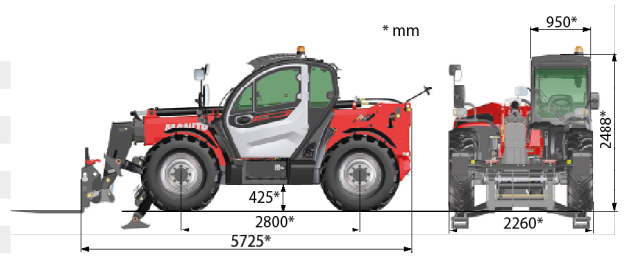
52775227PT-PTM1 (A-06/2023)

Este documento é um resumo simplificado para a condução da máquina e em nenhuma circunstância deverá substituir o manual de instruções exigido pela Diretiva 2006/42/UE.

Este manual de instruções está disponível na cabina da máquina e deve ser previamente lido e compreendido pelo operador. Todas as instruções e recomendações de segurança descritas no manual e não reproduzidas neste documento devem ser aplicadas e respeitadas. O operador deve receber uma formação adequada e cumprir as regras em vigor relacionadas com a circulação rodoviária.

Características técnicas

	MT 75D	MT 100D
Peso sem carga	9260 kg	9410 kg
Peso com carga nominal	12760 kg	12910 kg
Peso no eixo dianteiro sem carga	4230 kg	4305 kg
Peso no eixo traseiro sem carga	5030 kg	5105 kg
Peso no eixo dianteiro com carga nominal	10890 kg	10965 kg
Peso no eixo traseiro com carga nominal	1870 kg	1945 kg
Esforço de tração sem carga	6600 daN	6600 daN
Esforço de tração com carga nominal	9700 daN	9700 daN



Antes de arrancar, controle:

- O desbloqueio do corta-corrente.
- O estado dos pneus.
- O nível do óleo hidráulico.
- O nível do óleo do motor.
- Ausência de água no pré-filtro do combustível.
- O nível do líquido dos travões.
- O filtro do ar.
- O nível de combustível.
- As luzes.
- A limpeza e a regulação dos espelhos retrovisores.

Panel de instrumentos de controlo



- | | |
|--|--|
| A TACÓMETRO | FALHA DE TEMPERATURA DO ÓLEO DA CAIXA DE VELOCIDADES |
| B TEMPERATURA DA ÁGUA DO MOTOR TÉRMICO | FALHA DA OBSTRUÇÃO DO FILTRO DO ÓLEO DE RETORNO HIDRÁULICO |
| C NÍVEL DO COMBUSTÍVEL | FALHA NO NÍVEL DA ÁGUA DO MOTOR TÉRMICO |
| D NÃO UTILIZADO 75D
NÍVEL "DEF" 100D | FALHA DA PARAGEM DO MOTOR TÉRMICO |
| TRAVÃO DE ESTACIONAMENTO | FALHA DE OBSTRUÇÃO DO FILTRO DE AR |
| FALHA NA CARGA DA BATERIA | FALHA NO MOTOR TÉRMICO |
| FALHA NA PRESSÃO DO ÓLEO DA DIREÇÃO | FALHA DO SISTEMA DE DESPOLUIÇÃO DO ESCAPE 75D |
| FALHA DA PRESENÇA DE ÁGUA NO PRÉ-FILTRO DO COMBUSTÍVEL | FALHA "SCR" (redução catalítica seletiva) 100D |
| FALHA DO NÍVEL ÓLEO DE TRAVAGEM | NÍVEL DE SUJIDADE DE FULIGEM 75D |
| FALHA NA PRESSÃO DO ÓLEO DO MOTOR TÉRMICO | NÍVEL DE CRISTALIZAÇÃO OU DE SULFURIZAÇÃO 100D |
| PRÉ-AQUECIMENTO DO MOTOR TÉRMICO | |
| FALHA DA PRESSÃO DE ÓLEO DA CAIXA DE VELOCIDADES | |

Um indicador de aviso aceso indica uma falha de funcionamento. Determinados indicadores são acompanhados por um sinal sonoro. Pare a máquina e contacte o mais depressa possível o seu concessionário ou agência de aluguer.

Como ligar a máquina

- 1 - Entre na cabina e feche a porta.
- 2 - Sente-se no banco do condutor e coloque o cinto de segurança.
- 3 - Desative o botão de paragem de emergência.
- 4 - Prima o pedal do acelerador.
- 5 - Rode a chave da ignição.
- 6 - Escolha o modo de direção.
- 7 - Engrene uma velocidade.
- 8 - Acione o inversor de marcha para avançar ou recuar.

Quadro dos botões

- | | |
|--|--|
| MENU INFORMAÇÕES | MODO "CARGA SUSPensa" |
| MENU PREFERÊNCIAS | STOP & START (OPÇÃO) |
| RETORNO TRASEIRO | DESATIVAÇÃO DO CORTE DOS MOVIMENTOS HIDRÁULICOS "AGRAVANTES" |
| VALIDAÇÃO | BLOQUEIO DO CIRCUITO DE INCLINAÇÃO (OPÇÃO) |
| DESLOCAMENTO PARA CIMA | BLOQUEIO DO CIRCUITO DO ACESSÓRIO (OPÇÃO) |
| DESLOCAMENTO PARA BAIXO | REGENERAÇÃO DOS GASES DE ESCAPE COM A "MÁQUINA ESTACIONADA" |
| NEUTRALIZAÇÃO DOS MOVIMENTOS HIDRÁULICOS | CORTE DA TRANSMISSÃO |
| GIROFLEX | MARCHA FORÇADA DO CIRCUITO DO ACESSÓRIO (OPÇÃO) |
| TRAVÃO DE MÃO AUTOMÁTICO | MARCHA FORÇADA DO CIRCUITO DO ACESSÓRIO (OPÇÃO) |
| TRAVÃO DE MÃO AUTOMÁTICO "MODO MANUAL" | CORREÇÃO DA INCLINAÇÃO NA ESQUERDA |
| MODO "BALDE" | CORREÇÃO DA INCLINAÇÃO NA DIREITA |

Interruptores

- | | |
|---|--|
| FARÓIS DE TRABALHO NA CABEÇA DA LANÇA (OPÇÃO) | REMOÇÃO DE GELO VIDRO TRASEIRO (OPÇÃO) |
| FARÓIS DE TRABALHO DIANTEIROS (OPÇÃO) | LUZES DE NEVOEIRO TRASEIRAS |
| FARÓIS DE TRABALHO DIANTEIROS E TRASEIROS (OPÇÃO) | LUZ ROTATIVA VERDE (OPÇÃO) |
| LIMPA-VIDROS DE TETO | PRÉ-INSTALAÇÃO ELÉTRICA NA LANÇA (OPÇÃO) |

Seleção de direção



- 1 - Rodas dianteiras direcionais (circulação rodoviária).
- 2 - Rodas dianteiras e traseiras direcionais no sentido contrário (viragem apertada).
- 3 - Rodas dianteiras e traseiras direcionais no mesmo sentido (deslocamento lateral).

Nunca mude de modo de direção em circulação.



Atenção aos riscos incorridos pelos utilizadores ligados à utilização da máquina, nomeadamente:

Risco de perda do controlo, risco de perda de estabilidade lateral e frontal da máquina.

O operador deve ter sempre o controlo da máquina. Em caso de viragem do empilhador, não tente sair da cabina durante o incidente.

O FACTO DE FICAR AMARRADO NA CABINA É A SUA MELHOR PROTEÇÃO.

Dispositivo avisador e limitador da estabilidade longitudinal

Este dispositivo previne o operador sobre os limites de estabilidade longitudinal da máquina.

Conforme o tipo de trabalhos exigidos, os modos de utilização do dispositivo de alarme e do limitador da estabilidade longitudinal permitem ao operador utilizar a máquina com toda a segurança.

O sinal luminoso A8 indica que a máquina se encontra no limite da estabilidade longitudinal autorizada.

Se o sinal luminoso acender, efetue os movimentos hidráulicos desagравantes.

MODO "MANUTENÇÃO" (UTILIZAÇÃO SOBRE O GARFO)

Por defeito, no arranque da máquina, o dispositivo está no MODO "MANUTENÇÃO".

MODO "BALDE" (NÃO UTILIZADO)

MODO "CARGA SUSPensa" (UTILIZAÇÃO COM GUINDASTE) oferece uma margem de segurança mais elevada.

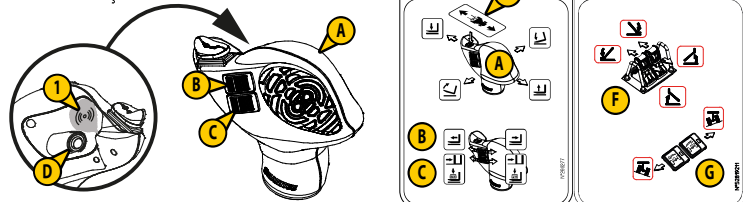
Prima o botão, o MODO "CARGA" é validado por um sinal sonoro e a ativação do sinal luminoso.

Prima novamente este botão ou desligue a ignição elétrica utilizando o contactor de chave para voltar ao MODO "MANUTENÇÃO".



Comandos dos movimentos

1 - AUTORIZAÇÃO DE MOVIMENTO



A - Elevação e inclinação.

B - Extensão telescópica.

C - Acessório (OPÇÃO).

D - (OPÇÃO).

E - Marcha-à-frente/marcha-atrás

F - Estabilizadores

G - Corretores de inclinação.

Fusíveis e relés

Na cabina



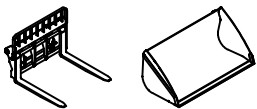
Consulte o manual de instruções da máquina para obter a lista completa dos fusíveis.

Debaixo do capô



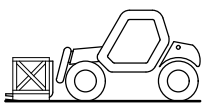
Acessórios

Antes de todas as utilizações, certifique-se de que o acessório está corretamente bloqueado



Consulte o manual de instruções da máquina para a preensão e para obter a lista dos acessórios.

Manutenção diária



Fazer uma inspeção geral à volta da máquina.

Verifique o nível do óleo do motor térmico.



Verifique o nível do líquido de arrefecimento.



Verifique o pré-filtro do combustível.



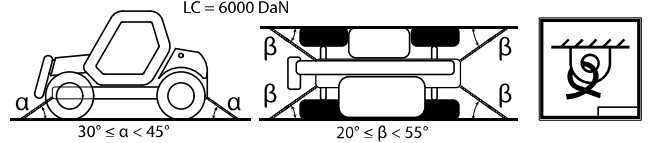
Verifique o dispositivo de alarme e limitador de estabilidade longitudinal.

Digitalize para obter mais informações.



Amarração

LC = 6000 DaN



Fixe os calços à plataforma na parte da frente e na parte detrás de cada pneu.

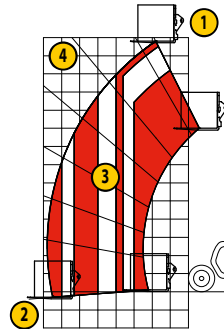
Fixe também os calços na plataforma no lado interior de cada pneu.

Amarre a máquina na plataforma de transporte com correias, nos pontos de ancoragem 1 previstos para o efeito.

Para assegurar uma amarração de segurança da máquina na plataforma, respeite os ângulos de amarração (α) e (β) e a resistência (LC) das correias.

Colocar as correias em tensão.

Como ler um diagrama



Consulte as fichas de funções dos diagramas e dos comandos hidráulicos.

Respeite o(s) diagrama(s) de carga.

1 - Altura de elevação da carga.

2 - Distância de deslocação da carga.

3 - Zona acessível próxima da carga.

4 - Zona não acessível.